

מערכת רב קוויית מודולרית

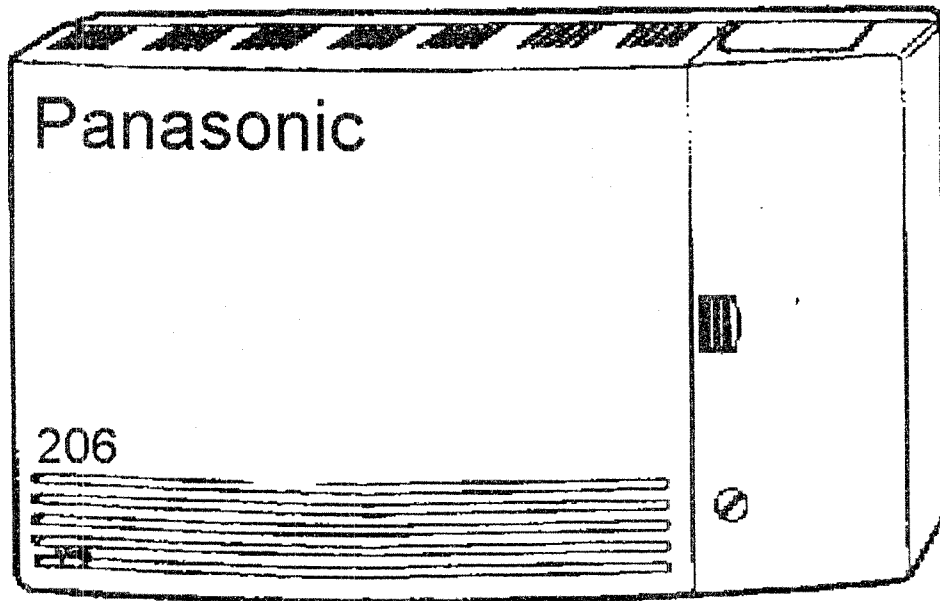
Panasonic

יורוקום

מודל

KX-T206 SB

חוברת התקנה



מהדורה חדשה

אנא קרא מדריך זה לפני השימוש במערכת.

אנו מודים לך על שרכשת מרכזיה KX-T206 מתוצרת פנסוניק.

מ ר כ י ב י ה מ ע ר כ ת

תיאור	דגם מס'	
מערכת רב קווית	KX-T206 SB	יחידת מיתוג
טלפון חכם עם תצוגה רחבה	KX-T7130	טלפון
טלפון חכם עם תצוגה רגילה	KX-T7030	
כרטיס פקס. יחידת גישה ישירה (DISA / FAX) כרטיס ניתוב שיחות	KX-T20691	ציוד אפשרי
אינטרקום דלת (דיבורית)	KX-T30865	
מערכת דלת אחת : דיבור + פתיחה	KX-T20671	
מערכת דלת כפולה : דיבור + פתיחה	KX-T20662	
מערכת דלת לאינטרקום בנין	KX-T20663	
מערכת דלת לאינטרקום בנין + אינטרקום דלת	KX-T20664	

לקוחות נכבדים,

אנו מברכים אתכם על הצטרפותכם לקהל לקוחות רוכשי מרכזיית טלפונים פנסוניק, עם האחריות והשירות של **יורוקום**.

הוראות התקנה אלו נועדו להסביר ולהנחות כיצד להתקין מערכת חדישה ומשוכללת זו לקבלת התוצאות הטובות ביותר.

אנו משוכנעים, כי רכשתם מוצר מהימן ומושלם ומקווים, כי מרכזיה זו תפעל להנאתכם ולשביעות רצון בני ביתכם.

הערה: הקפידו לקבל תעודת אחריות מקורית של **יורוקום**.

רק תעודה זו תבטיח לכם קבלת שירות במעבדות חברת **יורוקום**.

מעבדות אלו עומדות בתקנים מחמירים של ISO 9000.

תוכן עניינים

5	לפני ההתקנה
6	תכולת אריזה
6	תיאור כללי
7	חיבור לקיר
7	הסרת המכסה הקדמי
7	חיבור הארקה
8	תרשים חיבור מערכת
9	חיבור קו חיצוני בזק
10	חיבור שלוחות
11	חיבור טלפון מקבילי לשלוחה 21
12	חיבור מתאם פתיחת דלת KX-T20671
13	חיבור מתאם פתיחת שתי דלתות KX-T20662
14	מתאם אינטרקום KX-T20663
15	מתאם אינטרקום KX-T20664
16	התקנת כרטיס גישה ישירה (DISA/FAX) KX-T20691
17	הוראות ותכנות כלליות
18	תכנות המערכת
18	תכנות מספרי חיוג מקוצר במערכת (ספרייה)
18	תכנות שיטת חיוג
18	כללי
19	תכנות גישה לקו יוצא מספר 1 (יום/לילה)
19	תכנות גישה לקו חיצוני מספר 2 (יום/לילה)
19	תכנות צלצול קו מספר 1 (יום/לילה)
20	תכנות צלצול קו מספר 2 (יום/לילה)
20	תכנות צלצול מאינטרקום דלת (יום/לילה)
20	תכנות מגבלות חיוג - לפי רמות שירות
21	תכנות רמת שירות לשלוחות
21	קוד מגבלות חיוג (רמה 2,3)
22	קוד מגבלות חיוג (רמה 3)
22	בחירת מספר גישה לקו חיצוני (בזק)
22	חדירה
23	כרטיס גישה ישירה (DISA/FAX) (KX-T20691)
23	הקלטת הודעת פתיחה
23	השמעת הודעה
23	חיבור פקס
24	מצב שיחה נכנסת
24	כיוון זמן צלצול ביחידה גישה ישירה
24	זמן המתנה מסיום הודעה עד להעברת השיחה
25	תכנות נוספות
25	השהיית צלצולים
25	הפעלת צלצול מושהה מקו חיצוני מספר 1
25	הפעלת צלצול מושהה מקו חיצוני מספר 2
25	בחירת מספר צלצולים מושהים
26	החלפה בין מצבי יום/לילה
26	זמן החלפה בין מצבי יום/לילה
26	חיבור טלפון מקביל

תוכן עניינים (המשך)

26	בחירת מצב המתנה לטלפון פשוט
27	תכנות המערכת
28	סוגי צלולים במערכת
29	חיוג מקוצר (סיפריה ציבוית)
31	טבלאות תכנות
32	תבנית מוטבעת

לפני ההתקנה

אנא הקפד על ביצוע ההוראות.

אמצעי זהירות להתקנת המערכת:

- מערכת זו מיועדת לחיבור לקיר או ללוח עץ שמוצמד לקיר.
1. הקפד להרחיק את מיקום המערכת מהמקומות הבאים:
 - א. חשיפה ישירה לשמש, מקומות חמים מאוד (עד 40°), קרים מאוד או לחים.
 - ב. גזים סולפריים המופקים באזורים בהם יש מעיינות חמים, יכולים להזיק לציוד או למגעים.
 - ג. מקומות מלוכלכים, או מקומות בהם מים או שמן יכולים לבוא במגע עם המערכת.
 - ד. בסמוך למוצרים המפיקים השראה גבוהה כמו מכונות תפירה, מנועים חשמליים, קומפרסורים, נורות פלואורוסנט.
 - ה. בקרבת ציוד מחשבים, טלקסים, או ציוד חשמלי אחר, כמו תנורים או מזגנים.
 - ו. שמור על מרחק 2 מטר מטלוויזיה. גם את המכשיר החכם (שלוחה 21) הרחק מטלוויזיה.
 - ז. אל תחסום את האזור בסמוך למערכת על מנת לאפשר שירות נוח ויעיל.
 - ח. אל תחסום את הצד העליון של המערכת בכדי לאפשר איזורור המערכת.
 - ט. הימנע משימוש באותו שקע חשמלי למחשבים, טלקסים וציוד משרדי אחר. פן יגרמו למערכת הפרעות ויתכן והיא תושפע מהרעשים הסביבתיים.
 - י. אל תשתמש בבנזין או באלכוהול כדי לנקות את היחידה, נגב אותה בעזרת מטלית לחה.

אמצעי זהירות לחיבור הכבלים

- א. אל תחבר את כבל הטלפון במקביל למקור חשמל, מחשב, טלקס וכד'. אם הכבלים נמצאים בסמוך לכבלים אלה, הגן עליהם באמצעות צינור או השתמש בכבלים מוגנים (מסוככים).
- ב. אסור לפרוס כבלים על הרצפה, השתמש בתפסנים או בתעלה כדי למנוע נזק. הימנע מלפרוס אותם מתחת לשטיחים ניידים או מקיר לקיר.
- ג. אנא השתמש בכבל טלפון של 2 זוגות לפחות לחיבור השלוחות, ולחיבור אינטרקום הדלת.
- ד. כבל החשמל חייב להיות מנותק במהלך החיבור לקו הבזק. לאחר גמר החיבורים כבל החשמל יוכנס לשקע החשמל.
- ה. המערכת מצוידת במחבר הארקה. זהו אופיין בטיחותי. אם אינך מסוגל לחבר זאת, פנה לחשמלאי שלך בהקדם.
- ו. אל תתקין את הכבלים במהלך סופת ברקים.
- ז. אל תתקין שקעים לשלוחות או כבלים בקרבת מקומות רטובים או לחים.
- ח. חיבור בלתי תקין יגרום למערכת שיבושים בתפקוד.

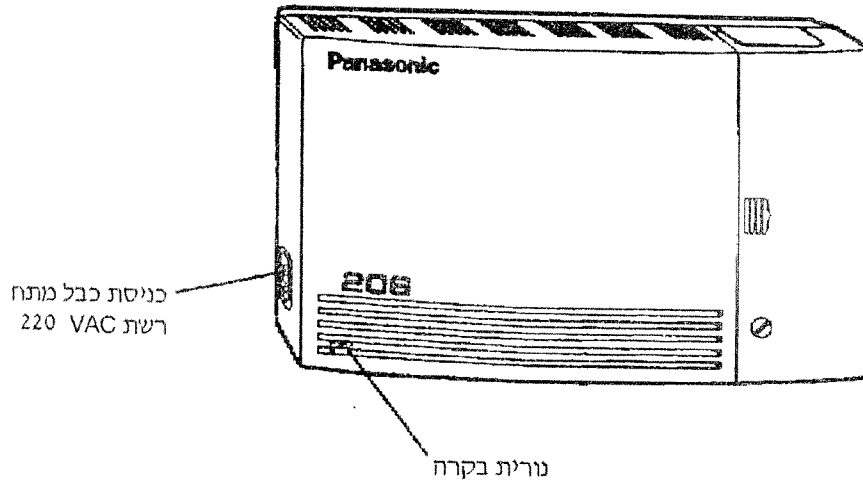
בהצלחה

תכולת אריזה

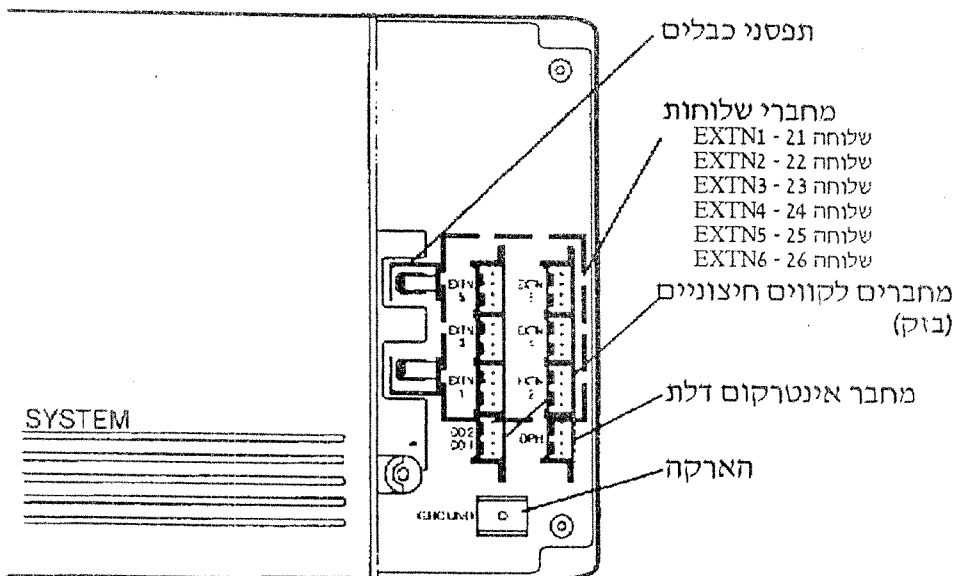
- יחידה מרכזית..... אחת
- כבל חשמל..... אחד
- דיבל ובורג..... שלושה
- מתברי 4 פינים..... שמונה
- מתאם שקעי קו בזק..... אחד
- דף סימון התקנה על קיר..... אחד
- דף הוראות הפעלה מקוצרות..... אחד
- חוברת התקנה..... אחת
- חוברת למשתמש..... אחת

תיאור כללי

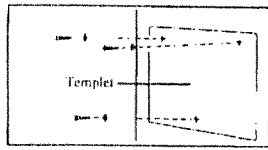
מבט חיצוני



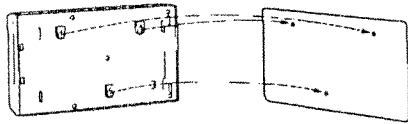
מבט פנימי על המערכת



חיבור לקיר

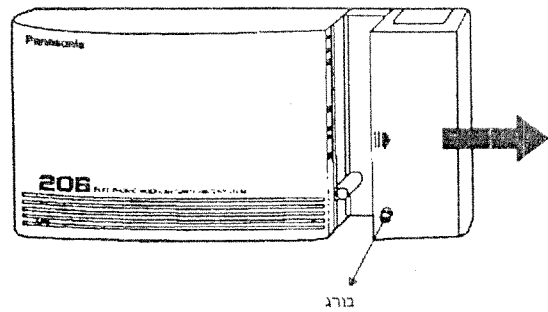


1. מקם את דף הסימון (מצורף לאריזה - ראה עמ' 32) על הקיר וסמן את שלושת מקומות ההברגה.
2. התקן את שלושת הדיבלים והברגים לתוך הקיר (נמצאים באריזת המערכת).
3. חבר את המערכת לראשי הברגים.

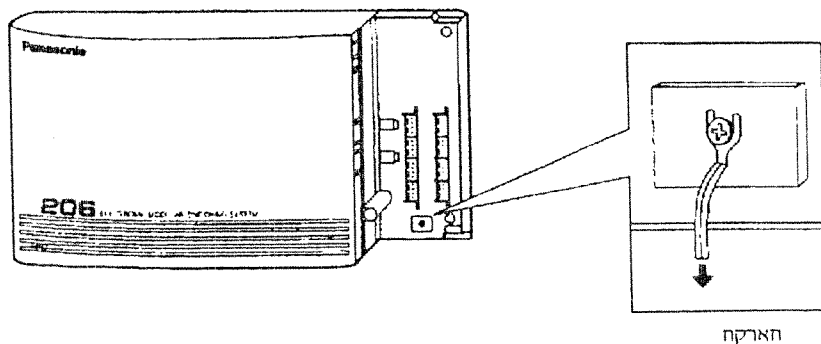


הסרת המכסה הקדמי

1. שחרר את הבורג.
2. לחץ על המכסה והחלק אותו בכיוון החץ (ימינה).



חיבור הארקה

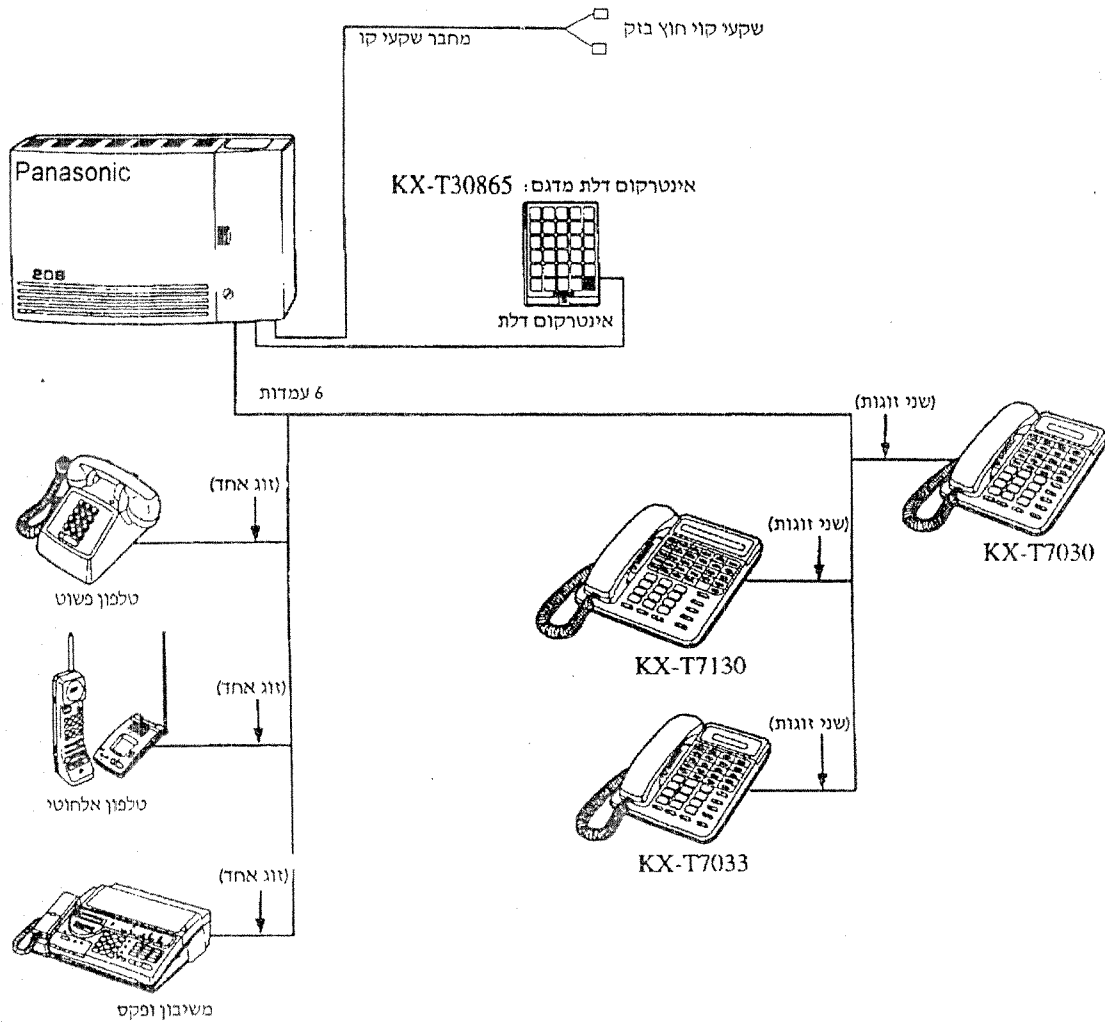


חשוב!!

חבר את המערכת להארקה.

במערכת כלולים אמצעים להגנה בפני ברקים בעת הפגיעה הבריק מופנה להארקה. לכן, יש חשיבות רבה להארקה.

תרשים חיבור המערכת



- א. ניתן לחבר רק מכשיר חכם אחד בלבד מתוצרת פנסוניק.
- ב. מכשיר חכם מתחבר לשלוחה הראשונה (21) בלבד.
- ג. מכשיר רגיל מכל סוג שהוא מתחבר לכל השלוחות.
- ד. מספרי השלוחות מתחילים מ- 21 עד 26.
- ה. ניתן לחבר מכשיר רגיל במקביל למכשיר החכם.

לסיכום: עמדה חכמה

+ 5 עמדות רגילות. + עמדה רגילה במקביל

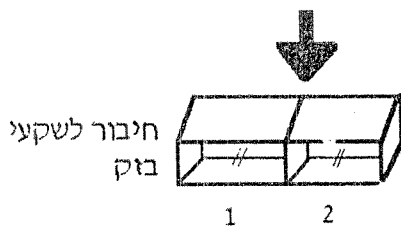
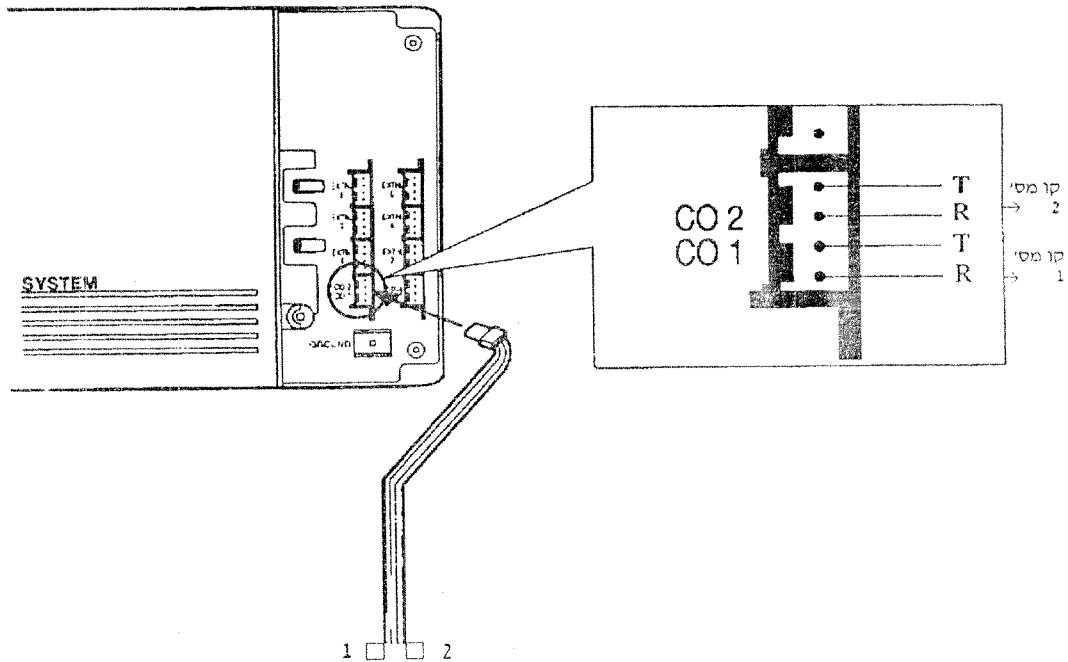
חיבור קו חיצוני בזק

חיבור:

השתמש בכבל המגשר (נמצא באריזה).

כבל מספר 1 יחובר בין שקע 1 לשקע בזק שבקיר (קו 1).

כבל מספר 2 יחובר בין שקע 2 לשקע בזק שבקיר (קו 2).



חשוב:

- מומלץ לרשום על שקעי הקווים את מספר הקו: 1, 2.
- מומלץ לרשום על הכבל המגשר את מספר הקו: 1, 2.
- מומלץ לרשום על שקעי קווי החוץ של בזק את מספרי הטלפון.

חיבור שלוחות

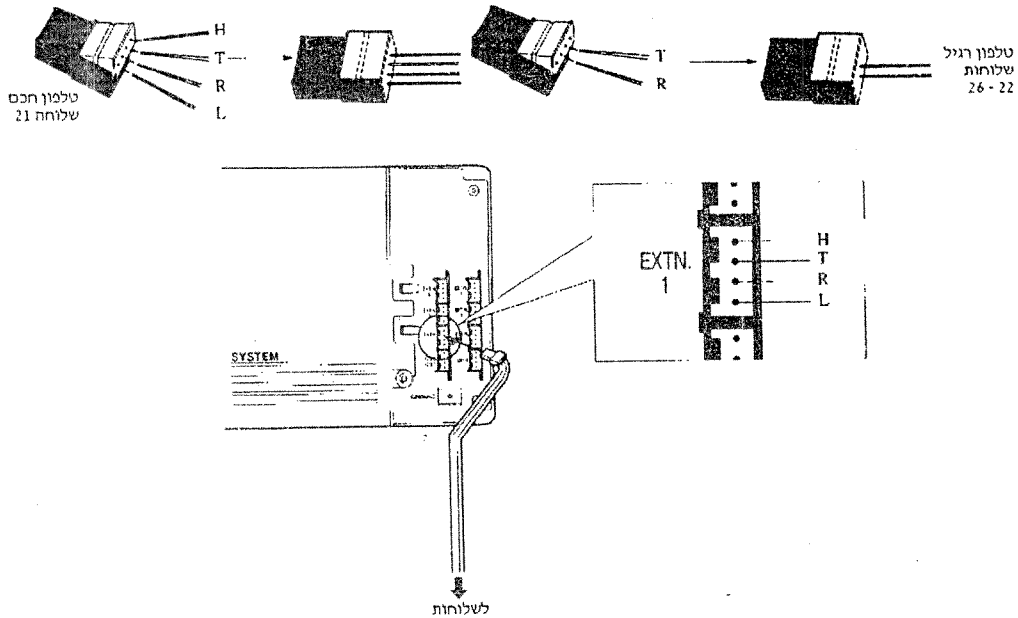
מפרט כבלים

כבל
קוטר המחבר
קוטר כולל ציפוי

כבל מתכת נחושת
 $\phi 0.4 - \phi 0.65$ מ"מ
 $\phi 0.66 - \phi 1.05$ מ"מ

השתמש במחבר 4 פינים (כלול) כדי לחבר את קווי השלוחות. יש שישה מחברים לחיבור שלוחות משלוחה 21 עד שלוחה 26.
 1. הרם את החלק השקוף.
 2. הכנס את כבל הטלפון לתוך המחבר. לחץ על החלק השקוף לתוך החלק השחור.
 הערה: אל תגלה את החוטים.
 הכנס את החוטים לתוך המחבר שבמערכת בהתאמה.

חיבור

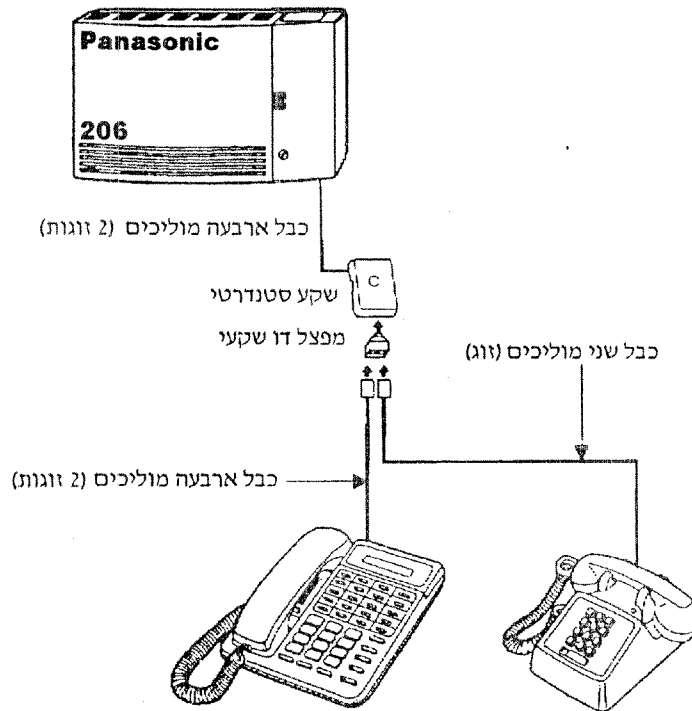


הערות

- ניתן לחבר טלפון חכם רק למחבר שלוחה 1 (EXTN 1) לקבלת שלוחה 21.
- פקסימיליה חייבים לחבר לשלוחה 6 כאשר מותקן כרטיס דיזה (KX-T20691 DISA). ראה עמוד 16, 23, 24.
- שקעי שלוחות 1 EXTN עד 6 מקבלים מספר פנימי (שלוחת אינטרקום) מ- 21 עד 26 בהתאמה.
- ניתן להשתמש במחזיקי כבלים כדי לסדר את הכבלים.

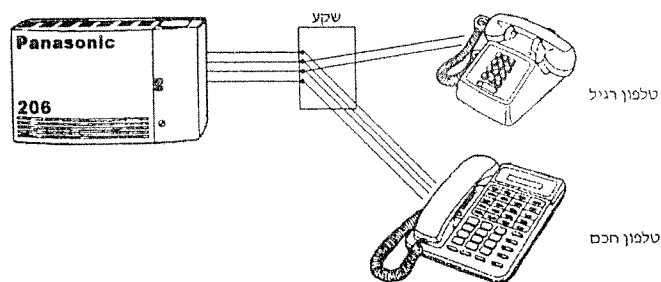
חשוב: ניתן לחבר במערכת לא יותר משני טלפונים מקבילים לשלוחה אחת.

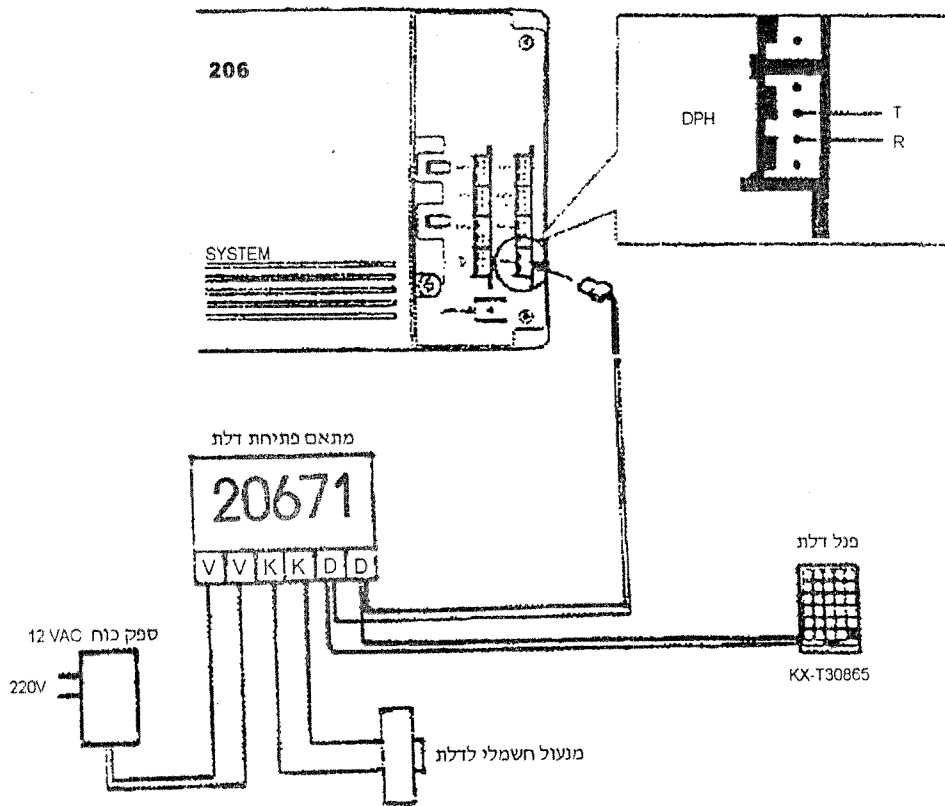
חיבור טלפון מקבילי לשלוחה 21



הערות

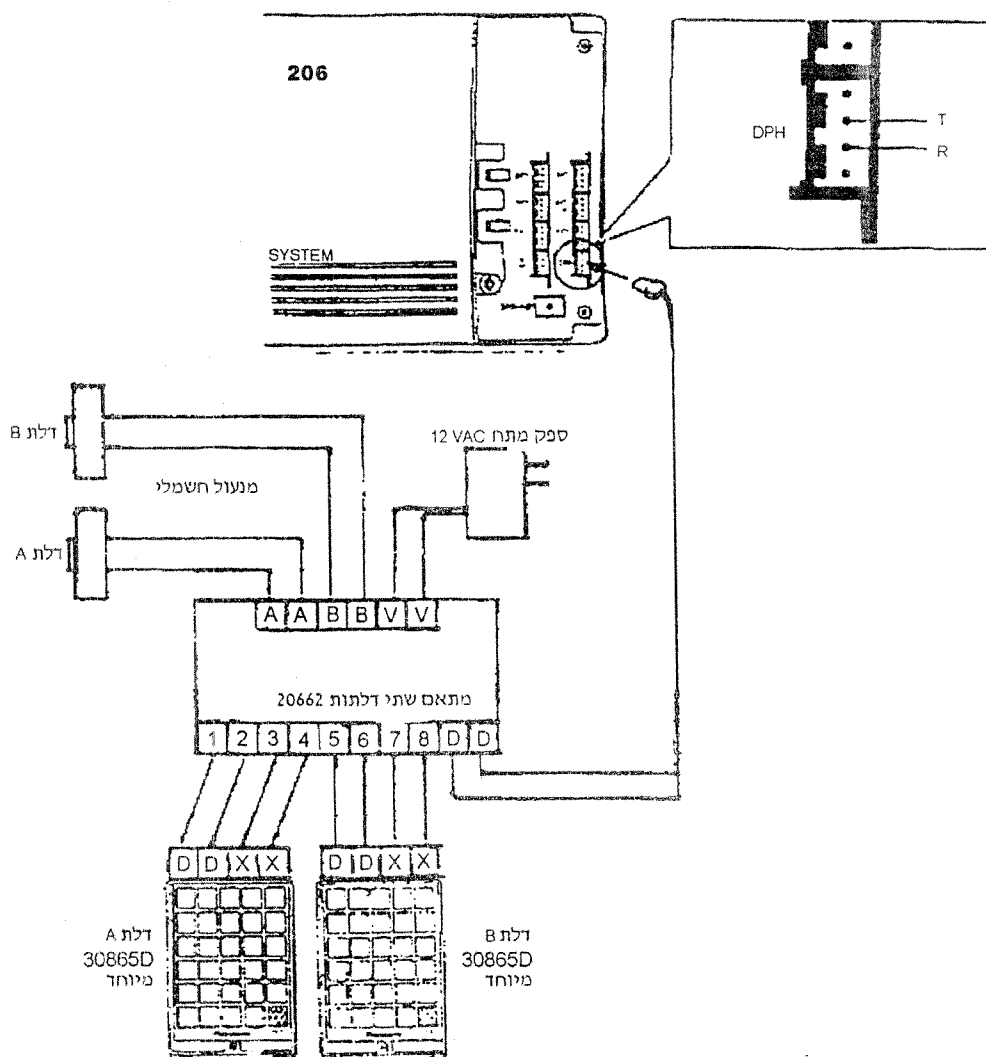
- ניתן לחבר כל סוג של מכשיר פשוט (אלחוטי, משיבון וכו') במקביל לטלפון חכם בשלוחה 21).
- התכונות הבאות אינם אפשריים עבור טלפון פשוט המחובר במקביל: דילוג בין שיחות, גישה חיצונית למאפיינים, שיחת ועידה.
- בכדי להפעיל טלפון מקביל יש צורך בתכנות "31# חיבור טלפון מקביל", ראה עמ' 25.
- יש לתכנת זאת: # ← 3 ← 1 ← 1 ← 1 (משלוחה 21 במצב תכנות בלבד).
- במידה וחיבור במקביל מתבצע כאשר שני המכשירים רחוקים זה מזה, ניתן לחבר במרכזיה את הכבלים על-ידי חיבורם לשקע טלפון סטנדרטי.





1. חיוג הספרה "5" בזמן הדיבור עם פנל הדלת, מפעיל את המנעול החשמלי.
2. פנל דלת 30865 ונקודת חיבור DD במתאם מחוברים ביחד לנקודות (DPH T:R) במרכזיה.
3. ספק המתח הוא 12V מתח חילופין AC, מצורף לאריות המתאם.
4. ניתן לחייג אל הדלת מכל שלוחה על-ידי חיוג 31 ולדבר.
5. בשלוחות ישמע צלילי שונה שמודיע על אורח בדלת (שלושה מתקפים שחוזרים על עצמם).
6. מומלץ להעביר לדיבורית כבל של ארבעה מוליכים (2 זוג) בכל מקרה.
7. במידה ומרחק הדיבורית מהמרכזיה הוא מעבר ל- 20 מטר יש לחבר כבלים כפולים לכל חיבור.

חשוב: כל ערכה של מתאם פתיחת דלת עצמאית ולא ניתן להחליף חלקים בין הערכות.

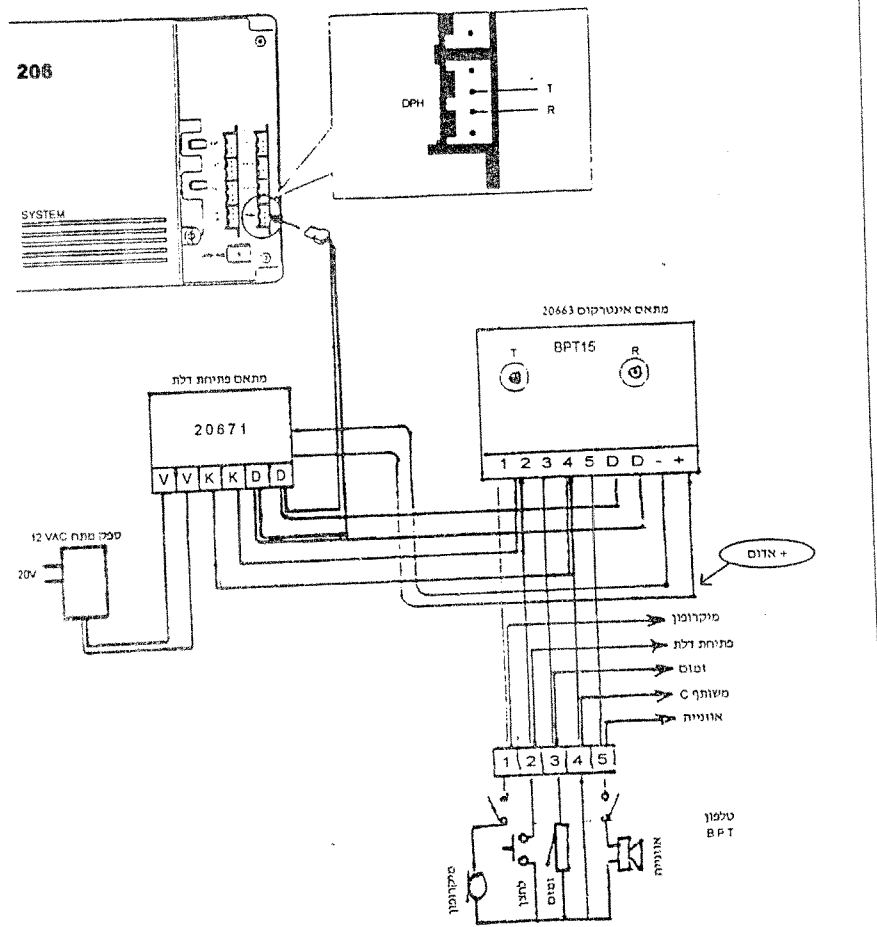


1. פנל דלת 30865D הינו פנל מיוחד עם ארבעה חיבורים!!!
2. חיוג ספרה "5" בזמן הדיבור עם פנל דלת, מפעיל את המנעול החשמלי.
3. ספק המתח הוא 12V מתח חילופין AC (מצורף לאריזת המתאם).
4. במידה ומעוניינים רק בדיבור עם שתי הדלתות חייבים לחבר את ספק הכוח.
5. במידה ומרחק הדיבורית מהמרכזיה הוא מעבר ל- 20 מטר יש לחבר כבלים כפולים לכל חיבור (4 זוג).
6. ניתן לחייג לדלת האחרונה שהתקשרה על-ידי חיוג 31 ודיבור מכל שלוחה.
7. בשלוחות ישמע צליל שונה שמודיע על אורח בדלת (שלושה מיתקפים שחוזרים על עצמם).

חשוב: כל ערכה של מתאם פתיחת דלת עצמאית ולא ניתן להחליף חלקים בין הערכות.

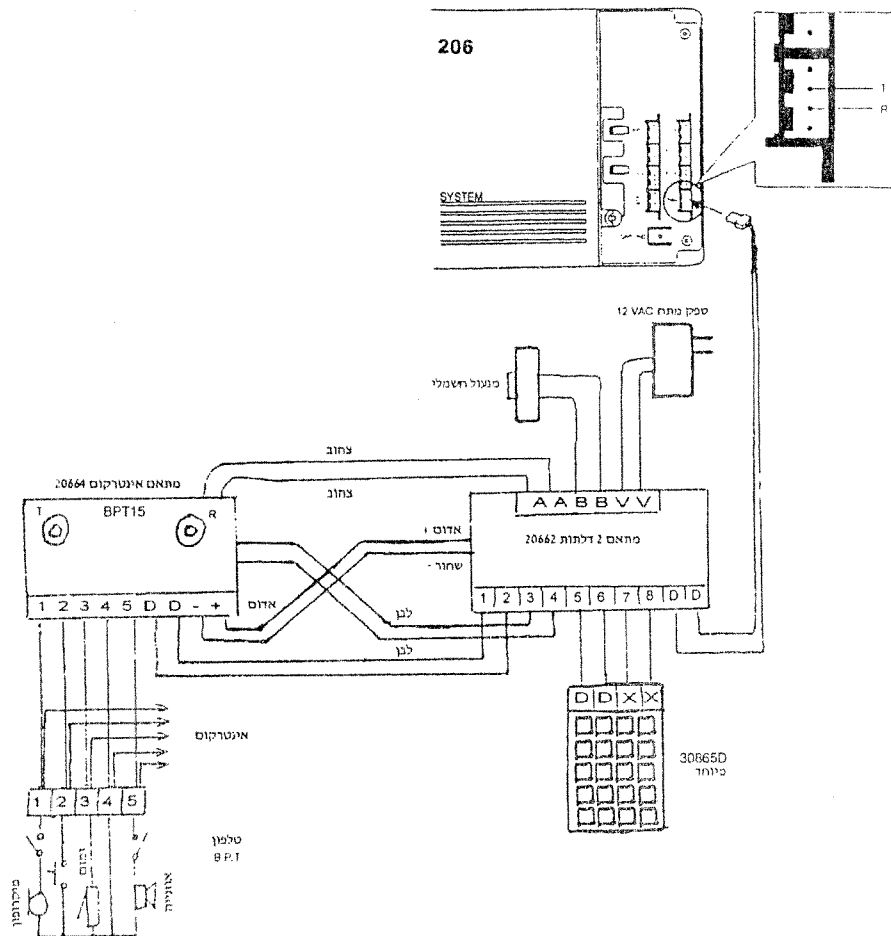
מתאם אינטרקום KX-T20663

קיימת אפשרות לחבר מתאם בין האינטרקום הקיים בבניין לבין מרכזית פנסוניק KX-T206SB.



1. יש לחבר במקביל למכשיר האינטרקום בבית לצורך בקרה על הונקלות. כמו כן ניתן לבטל את הצלצול במכשיר האינטרקום הביתי על-ידי התקנת מפסק.
2. חיוג ספרה "5" בעת דיבור עם אינטרקום הבניין מפעיל את המנעול החשמלי.
3. ספק המתח הוא 12V מתח חילופין AC (מצורף לאריזת המתאם).
4. ניתן לחייג אל הדלת מכל שלוחה על-ידי חיוג 31 ולדבר.
5. בשלוחות ישמע צליל שונה שמודיע על אורח בדלת (שלושה מתקפים שחוזרים על עצמם).
6. מומלץ להעביר למכשיר האינטרקום שבבית כבל של 8 מוליכים (4 זוג).
7. במעגל המתאם ישנם שני וסתים: R - משפיע על עוצמת השמיעה בטלפון; T - משפיע על עוצמת הדיבור באינטרקום בבניין.
8. מצורפת טבלת מכשירי אינטרקום נפוצים.

חשוב: כל ערכה של מתאם פתיחת דלת עצמאית ולא ניתן להחליף חלקים בין הערכות.



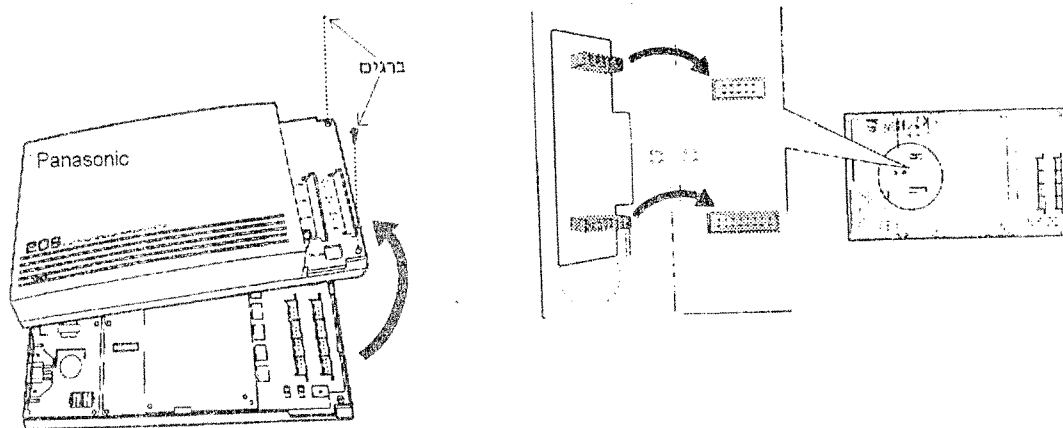
1. פנל הדלת (דיבורית) הינו פנל מיוחד עם ארבעה חיבורים !!!
2. חיוג ספרה "5" בזמן דיבור עם האינטרקום בבניין למטה, או בדיבורית בדלת הכניסה לבית מפעיל את המנועול החשמלי.
3. ספק המתח הוא 12V מותח חילופין AC (מצורף לאריזת המתאם).
4. ניתן לחייג אל הדלת מכל שלוחה על-ידי חיוג 31 ולדבר עם הדלת האחרונה שהתקשרה.
5. בשלוחות ישמע צלילי שונה שמודיע על אורח בדלת (שלושה מתקפים שחוזרים על עצמם).
6. מומלץ להעביר למכשיר האינטרקום שבבית כבל של 8 מוליכים (4 זוג).
7. במעגל המתאם ישנם שני וסתים: R - משפיע על עוצמת השמיעה בטלפון; T - משפיע על עוצמת הדיבור באינטרקום בבניין.
8. מצורפת טבלת מכשירי אינטרקום נפוצים.

חשוב: כל ערכה של מתאם פתיחת דלת עצמאית ולא ניתן להחליף חלקים בין הערכות.

כרטיס זה מאפשר לזהות צליל פקס ולהעבירו לשלוחה שאליה מחובר הפקס (שלוחה 26 בלבד). כרטיס זה מאפשר גם ניתוב שיחות לשלוחות הרצויות.

הוראות התקנה:

- א. נתק את המערכת מזרם החשמל (נתק את כבל אספקת המתח).
- ב. פתח את שני הברגים שנמצאים ליד חיבורי השלוחות (ראה בציור).
- ג. חבר את כרטיס הגישה הישירה במקום המיועד (לא ניתן להפוך את כיוון הכרטיס).
- ד. וודא שהכרטיס נמצא במקומו.
- ה. שים לב שהכרטיס שנמצא מצד ימין לא יצא ממקומו.
- ו. סגור את שני הברגים שנמצאים ליד חיבורי השלוחות (ראה בציור).
- ז. חבר את כבל אספקת המתח.



בסיום ההתקנה ניתן לתכנת את הכרטיס לפי דרישתך, ראה עמוד 23.

הוראות תכנות כלליות

ברירת המחדל

למערכת זו יש ברירות מחדל שנקבעו על-ידי היצרן. אם באחד מהתכנותים נדרש שינוי, אתה יכול לשנות את הכוונון באמצעות תכנות המערכת. אתה יכול להשתמש בטלפונים הבאים לתכנות מערכת:

- טלפון חכם: דגמים - KX-T7130, KX-T7030, KX-T7033.
- טלפון רגיל בחיוג צלילים.

סוגי טלפון נדרשים

שלוחות התכנות

כניסה לתכנות

יציאה מתכנות:

הערה

המלצה:

תכנות המערכת יכול להתבצע משלוחה 21 בלבד מכל סוג של מכשיר. [שפופרת מורמת] או SP-PHONE חייג 6206206 ולאחר מכן #. [שפופרת מורמת] או SP-PHONE חייג 6206 ולאחר מכן #. בזמן התכנות ניתן לחייג החוצה ולקבל שיחות משלוחה 21. יש לאפס את התוכנה לפני התכנות כדי להגיע בכל מקרה למצב ברירת מחדל:

לאחר כניסה לתיכנות חייג # ← 99.

המערכת מגיעה עם ברירת מחדל כדלהלן:

כללי:

א. ניתן לחייג מכל שלוחה לקו חוץ.

ב. שיחות נכנסות מגיעות רק לשלוחה 21.

ג. אינטרקום דלת מצלצל בכל השלוחות.

ד. המערכת מתוכנתת לשיטת חיוג פולסים.

ה. קוד הגישה לקו חוץ 0.

את ברירת המחדל רצוי לשנות לנוחיותך.

בסיום תיכנות הגדרה אחת ישמע ציפצוף בודד, במידה ותיכנתת הגדרה זהה למצב שתוכנת קודם ישמעו שני ציפצופים.

כללי:

חשוב:

בזמן הפסקת חשמל קו מספר 2 במערכת מועבר אוטומטית לשלוחה 22. אינטרקום הדלת ושאר תכונות המרכזייה לא פועלות. כמו כן, ניתן לחבר מכשיר טלפון בשקע הבזק ליד יחידת המיתוג. נתוני תכנות המערכת נשמרים ומגובים על-ידי סוללה פנימית למשך מספר ימים.

חשוב:

במידה ומתעוררת בעיה כלשהי, נתק את היחידה מקו הבזק. חבר מכשיר טלפון רגיל לקו הבזק. אם המכשיר הרגיל עובד באופן תקין (קבלת שיחות וחיוג החוצה), אל תחבר מחדש את היחידה עד לתיקון התקלה. אם מכשיר הטלפון הרגיל אינו פועל באופן תקין, קרוב לוודאי שקיימת תקלה בקו הבזק, פנה ל- 166 שירות תיקונים.

לסיכום:

בכל בעייה במערכת מומלץ לנתק את המערכת מאספקת מתח החשמל לשתי דקות ואז להפעילה שוב.

תכנות המערכת

תכנות מספרי חיוג מקוצר במערכת (ספרייה)

תיאור

משמש לתכנות מספרי חיוג מקוצר במערכת (ספרייה). מספרים אלו נגישים לכל המשתמשים. יש 80 מספרים מ-00 ועד 79.

כללי

- מקסימום 32 ספרות ניתנות לאחסון בכל קוד מקוצר.
- ראשית, עליך לאחסן קוד גישה אוטומטי לקו 9 או 0 (קוד הגישה האוטומטי נקבע בתכנות מערכת #52) או קוד גישה לקו רצוי (81 או 82).
- אם אתה מאחסן הפוגה, לחץ על מקש * (הפוגה = PAUSE).

תבנית תכנות # ← 0 ← 0 ← AA ← 9 או 0 ← מסי טלפון ← #

הסבר

- [AA] = מספרי חיוג מקוצר מהמערכת : 00 עד 79.

בריידת מיוחדת לא מתוכנתת אף קוד מקוצר.

דוגמא: #558866992200. בקוד 22 תיכנתו קוד גישה לקו (9) ומספר רצוי (9668855).

כל שלוחה שתחייג * 22, תגיע לתחזית מזג האוויר.

תכנות שיטת חיוג

תיאור

קובע את שיטת החיוג לקו חיצוני בזק. שיטה ישנה פולס (מתקפים) או שיטה חדשה טון (צלילים).

תבנית תכנות # ← 0 ← 1 ← A ← B

הסבר

- [A] = 1 : קו חיצוני מספר 1 או 2 : קו חיצוני מספר 2.
- [B] = 0 : שיטת חיוג מתקפים או 1 : שיטת חיוג צלילים.

בריידת מיוחדת שני הקווים החיצוניים - 0 : שיטת חיוג מתקפים.

הערה : כמעט כל המדינה עובדת בשיטת חיוג טון (צלילים) מומלץ לבדוק זאת.

כללי

במערכת זו קיימים שני מצבי עבודה, מצב יום ומצב לילה.

שירות זה משפיע על: גישה לחיוג, צלצולים בקווי חוץ, אינטרקום דלת וחסימות חיוג.

המעבר בין שני המצבים האלו מתבצע באופן ידני (על-ידי שלוחה 21) או באופן אוטומטי לפי זמן רצוי.

תכנות המערכת

תכנות גישה לקו יוצא מספר 1 (יום/לילה)

תניאור

קובע את השלוחות שיש להן גישה לקו חיצוני מספר 1 במצבי יום ולילה. משתמשי השלוחות יכולים לבצע שיחות חוץ במידה והשלוחות שלהם מתוכנתות למצב אפשרי.

תבנית תכנות מצב יום $\# \leftarrow 0 \leftarrow 2 \leftarrow A \leftarrow B$

מצב לילה $\# \leftarrow 7 \leftarrow 2 \leftarrow A \leftarrow B$

הסבר

- $1 = [A]$ עד 6 (מתאים לשלוחות 21 עד 26).
- $0 = [B]$: בלתי אפשרי / 1 : אפשרי.

ברירת מחדל כל השלוחות - 1 : אפשרי.

דוגמא : שלוחה 22 לא תחייג על קו חוץ 1 במצב יום - #0220 (חיוג מימין לשמאל).

תכנות גישה לקו חיצוני מספר 2 (יום/לילה)

תניאור

קובע את השלוחות יש להן גישה לקו חיצוני מספר 2 במצבי יום ולילה. משתמשי השלוחות יכולים לבצע שיחות חוץ במידה והשלוחות שלהם מתוכנתות למצב אפשרי.

תבנית תכנות מצב לילה $\# \leftarrow 0 \leftarrow 3 \leftarrow A \leftarrow B$

מצב לילה $\# \leftarrow 7 \leftarrow 3 \leftarrow A \leftarrow B$

הסבר

- $1 = [A]$ עד 6 (מתאים לשלוחות 21 עד 26).
- $0 = [B]$: בלתי אפשרי / 1 : אפשרי.

ברירת מחדל כל השלוחות - 1 : אפשרי.

דוגמא : שלוחה 22 לא תחייג על קו 2 במצב לילה : #0237 (חיוג מימין לשמאל).

תכנות צלצול קו מספר 1 (יום/לילה)

תניאור

קובע אלו מהשלוחות יצלצלו כאשר תתקבל שיחה בקו חיצוני מספר 1 במצבי יום ולילה.

תבנית תכנות מצב יום $\# \leftarrow 0 \leftarrow 4 \leftarrow A \leftarrow B$

מצב לילה $\# \leftarrow 7 \leftarrow 4 \leftarrow A \leftarrow B$

הסבר

- $1 = [A]$ עד 6 (מתאים לשלוחות 21 עד 26).
- $0 = [B]$: בלתי אפשרי (אינו מצלצל) / 1 : אפשרי (מצלצל)

ברירת מחדל שלוחה 21 : מצלצלת ; שאר השלוחות : אינן מצלצלות.

דוגמא : קו 1 יצלצל גם בשלוחה 22 במצב יום : #1240 (חיוג מימין לשמאל).

תכנות המערכת

תכנות צלצול קו מספר 2 (יום/לילה)

תנאים

קובע אלו מהשלוחות יצלצלו כאשר תתקבל שיחה בקו חיצוני מספר 2.

תבנית תכנות # ← 0 ← 5 ← A ← B מצב יום

מצב לילה # ← 7 ← 5 ← A ← B

הסבר

- [A] = 1 עד 6 (מתאים לשלוחות 21 עד 26).
- [B] = 0 : בלתי אפשרי (אינו מצלצל) / 1 : אפשרי (מצלצל)

ברירת מחדל שלוחה 21 : מצלצלת ; שאר השלוחות : אינן מצלצלות.

דוגמא : קו 2 יצלצל גם בשלוחה 22 במצב לילה : #1257 (חיוג מימין לשמאל).

תכנות צלצול מאינטרקום דלת (יום/לילה)

תנאים

קובע את השלוחות שיצלצלו כאשר מתקבלת שיחת אינטרקום ומאפשר לענות לאורח. הפתיחה מתבצעת על-ידי חיוג "5" לאחר קבלת שיחה מהדלת במצבי יום ולילה.

תבנית תכנות # ← 0 ← 6 ← A ← B מצב יום

מצב לילה # ← 7 ← 6 ← A ← B

הסבר

- [A] = 1 עד 6 (מתאים לשלוחות 21 עד 26).
- [B] = 0 : בלתי אפשרי (אינו מצלצל) / 1 : אפשרי (מצלצל).

ברירת מחדל כל השלוחות - 1 : אפשרי (מצלצלות).

לדוגמא : בשלוחה 22 לא מעוניינים שהדלת תצלצל במצב יום : #0260 (חיוג מימין לשמאל).

הערה : כל שלוחה אשר "שומעת" צלצול משלוחה אחרת, יכולה להטוף את הצלצול על-ידי חיוג "40" ואז לדבר עם הדלת וחיוג "5" יפעיל את המנעול החשמלי בדלת.

תכנות מגבלות חיוג - לפי רמות שירות

תנאים

קובע את רמת מגבלות החיוג לכל שלוחה במצבי יום ולילה. תיכנות מגבלות החיוג יכול להגביל משתמשי שלוחה מסוימת מביצוע שיחות שאינן מורשות. ניתנים להגבלה ארבעה סיווגי ההגבלות הבאות :

מגבלות חיוג	רמה
אין מגבלות חיוג.	רמה 1
ספרות שתוכנתו (בקוד גישה #80) לא ניתן לחייג אותם.	רמה 2
ספרות שתוכנתו (בקוד גישה #80 וקוד גישה #90) לא ניתן לחייג אותם.	רמה 3
כל השיחות החיצוניות לא ניתן לחייג רק לקבל שיחות.	רמה 4

תכנות המערכת

תכנות רמת שירות לשלוחות

תבנית תכנות מצב יום $\# \leftarrow 0 \leftarrow 7 \leftarrow A \leftarrow B$

מצב לילה $\# \leftarrow 7 \leftarrow 7 \leftarrow A \leftarrow B$

הסבר

- [A] = 1 עד 6 (מותאים לשלוחות 21 עד 26).
- [B] = 1 : רמה 1 / 2 : רמה 2 / 3 : רמה 3 / 4 : רמה 4

ברירת מחדל כל השלוחות - רמה 1 - אין מגבלות חיוג.

דוגמא: שלוחות 22 ו-23 יכולות לחייג רק בארץ (חסומות לחיוג 01, 00, 188).
שלוחות 24 ו-25 יכולות לחייג רק מקומי.
שלוחה 26 חסומה לחיוג.

- א: בקוד #80 יש לתכנת: #00080 וגם #881180 וגם #10280 - חיוג מימין לשמאל.
 - ב: בקוד #90 יש לתכנת: #0090 (ראה עמ' 21) - חיוג מימין לשמאל.
- הערה: קודים אלו קובעים את המספרים שאנו רוצים לחסום.

ביצוע חלוקת השלוחות לפי רמות שירות:

- #2270 (שלוחה 22) #2370 (שלוחה 23) - חיוג מימין לשמאל.
- #3470 (שלוחה 24) #3570 (שלוחה 25) - חיוג מימין לשמאל.
- #4670 (שלוחה 26) - חיוג מימין לשמאל.

הערה: שלוחה שנמצאת ברמה 3 חסומה למספרים של רמה 2 וגם רמה 3 (#80 + #90).

קוד מגבלות חיוג (רמה 2,3)

תיאור

מאפשר לך להגדיר את המספרים אותם לא ניתן לחייג ברמה 2 ו-3.

מצב

- הסימן "*" כוכבית יכול להיות כל מספר.

תבנית תכנות $\# \leftarrow 0 \leftarrow 8 \leftarrow A \leftarrow B \leftarrow \#$

הסבר

- [A] = מספר קוד: 0 עד 9, ישנן 10 אפשרויות שונות.
- [B] = מספרים שלא ניתן לחייגם: מקסימום 7 ספרות.

ברירת מחדל אין מספרים מוגדרים לחסימה.

דוגמא: חסימה לחו"ל: #00080 וגם #881180 וגם #10280 - חיוג מימין לשמאל.

תכנות המערכת

קוד מגבלות חיוג (רמה 3)

תיאור

מאפשר לך להגדיר את המספרים שאינם מורשים לחיוג ברמה מספר 3.

מצב

• הסימן "*" כוכבית יכול להיות כל מספר.

← B ← A ← 9 ← 0 ←

תבנית תכנות

הסבר

- [A] = מספר קוד: 0 עד 9. ישנן 10 אפשרויות שונות.
- [B] = מספרים שלא ניתן לחייגם: מקסימום 7 ספרות.

ברירת מחדל אין מספרים מוגדרים לחסימה.

דוגמא: חסימה לאזור חיוג מקומי: #0900# - חיוג מימין לשמאל.

בחירת מספר גישה לקו חיצוני (בזק)

תיאור

בחירת קו חוץ אוטומטית.

A ← 2 ← 5 ← #

תבנית תכנות

הסבר

[A] = 1 קוד גישה "9" או 2 קוד גישה "0" (ברירת מחדל).

הערה: מומלץ לתכנת קוד זה לקוד גישה 9 כמקובל בארצנו. כמו כן ניתן להגיע לקו רצוי על-ידי חיוג 81 לקו חוץ ראשון או 82 לקו חוץ שני.

חדירה

תיאור

קובע האם שלוחה 21 (במידה ומחובר מכשיר חכם) תחדור לשיחות.

B ← A ← 2 ← 3 ← #

תבנית תכנות

הסבר

[A] = 1 (שלוחה 21 בלבד).

[B] = 0: לא ניתן לחדור (ברירת מחדל); 1: ניתן לחדור.

הערה: החדירה מתבצעת על-ידי לחיצה על לחיצה הקו (לא ניתן לחדור לשלוחה רצויה אלא לקווי חוץ).

כרטיס זה משמש לשתי מטרות עיקריות

- א. זיהוי פקס אוטומטי: במידה ורוצים לחבר למערכת מכשיר פקס ומספר הטלפון שלנו הוא לקבלת שיחות וגם פקסים ניתן לחבר את הפקס למערכת בשלוחה 26. כאשר נכנס פקס כרטיס הגישה מזהה את האות ומעביר את הפקס ישירות למכשיר.
- ב. **ניתוב שיחות אוטומטי**: במידה ורוצים שהשיחות הנכנסות ינותבו לפי רצון המתקשר, השיחה הנכנסת מגיעה ישירות לכרטיס גישה ישירה ואז מושמעת הודעה (באורך 16 שניות), שמפרטת את מספרי השלוחות, הלקוח מקיש את מספר השלוחה הרצויה במהלך ההודעה ומגיע ישירות לשלוחה הרצויה. מספרי השלוחות 1 עד 6 מתאים לשלוחות 21 עד 26. לא ניתן לקבל שיחה בשלוחות וגם בכרטיס הגישה ביחד. כאשר מחברים כרטיס זה, השיחות מגיעות ישירות לכרטיס. לקוח שלא הקיש ספרה מגיע ישירות לשלוחה 21.

הקלטת הודעת פתיחה

תיאור

משמש להקלטת הודעה יוצאת ליחידת גישה ישירה (DISA).

מצב

- זמן ההקלטה הוא מקסימום 16 שניות.
- אם אתה מבצע את התכנות באמצעות טלפון חכם, ההודעה "הקלטה" (RECORDING) מופיעה על תצוגת המפעיל.

הודעת דוגמה: "שלום זוהי חברת יורוקום. אנא הקש 1 לעמיר, 2 לעשהאל...6 לרפי תודה רבה".

תבנית תכנות # ← 1 ← 0 ← הקלט את הודעתך ← בסיום הנח את השפופרת בזחירות

השמעת הודעה

תיאור

מאשר את ההודעה היוצאת שהוקלטה בתכנות הודעת הפתיחה.

מצב

- אם אתה מבצע תכנות באמצעות טלפון חכם, ההודעה "השמעה" (PLAYBACK) תוצג על תצוגת המכשיר.

תבנית תכנות # ← 1 ← 1

חיבור פקס

תיאור

מאפשר למערכת להבחין בצליל CNG (אות פקס) של פקסימיליה. הוא מכוון כדי לאפשר לשלוחה 26 לקבל את הפקס ששוגר אלי בצורה אוטומטית.

מצב

- יש להתקין את כרטיס גישה ישירה (KX-T20691).
- יש לתכנת את קוד #42 ל"יחידת גישה ישירה" וגם #1142 וגם #1242 - חיוג מימין לשמאל.
- יש לכוון את שלוחה 26 למצב "בלתי אפשרי" בעת תכנות מערכת #50, #50, #60 - חיוג מימין לשמאל.

תבנית תכנות # ← 1 ← 2 ← A

הסבר

- [A] = 0: בלתי אפשרי (אינו מזהה פקס) / 1: אפשרי (מזהה פקס אוטומטי).

ברירת מחול 0: בלתי אפשרי.

תכנות המערכת

כרטיס גישה ישירה (DISA/FAX) KX-T20691 (המשך)

מצב שיחה נכנסת

תיאור

קובע האם השיחות יגיעו לכרטיס גישה ישירה או יצלצלו בשלוחות. ניתן להפריד באפיון זה בין שני הקווים החיצוניים.

← 2 ← 4 ← A ← B

תבנית תכנות

הסבר

[A] = 1 : קו חיצוני ראשון / 2 : קו חיצוני שני.

[B] = 0 : צלצול בשלוחות / 1 : צלצול בכרטיס הגישה הישירה (ברירת מחדל).

הערה: כאשר מתבררם כרטיס זה ומקליטים הודעה תכנות מצב שיחה נכנסת מופעל אוטומטית (למצב ברירת המחדל).

כיוון זמן צלצול ביחידת גישה ישירה

תיאור

קובע את הזמן שיצלצל בשלוחה (שנבחרה על-ידי המתקשר לאחר ששמע את ההודעה והקיש מספר רצוי) עד שיצלצל בשאר השלוחות שתוכנתו במצב אפשרי בקוד #40, #50, #47, #57 (עמוד 19-20).

← 6 ← 0 ← A

תבנית תכנות

הסבר

A = 0 : לא ניתן / 1 : 10 שניות / 2 : 20 שניות (ברירת מחדל) / 3 : 35 שניות.

זמן המתנה מסיום הודעה עד להעברת השיחה

תיאור:

קובע את הזמן שהמערכת מחכה למתקשר בסיום ההודעה עד שהיא מעבירה את השיחה לשלוחה הרצויה. במידה והמתקשר לא הקיש, המערכת מחכה את הזמן שנקבע ואז מעבירה לשלוחה 21.

← 4 ← 0 ← A

תבנית תכנות

הסבר

[A] = 0 : 0 שניות / 1 : 5 שניות (ברירת מחדל) / 2 : 10 שניות / 3 : 15 שניות.

כללי

- אם לא הוקלטה הודעה (בקוד #10) השיחות מצלצלות בכל השלוחות.
- במצב ושלוחה שנבחרה על-ידי המתקשר תפוסה (מכשיר רגיל), זה מצלצל בכל השלוחות שנבחרו בתכנות בקודים #40, #50, #47, #57.
- במצב ושלוחה שנבחרה על-ידי המתקשר תפוסה - שלוחה 21 (מכשיר חכם), ישנה התראה על כניסת שיחה נוספת על-ידי צלצול חלש ברמקול ובמידה ואין תגובה של השלוחה לאחר פרק זמן שנקבע בקוד #06 השיחה מצלצלת בשלוחות שתוכנתו למצב אפשרי בקודים #40, #50, #47, #57.

תכנות מערכת

השהיית צלולים

במידה ויש צורך ששיחות נכנסות יצללו תחילה במספר שלוחות רצוי ולאחר שאין מענה יצטרפו אליהן שלוחות נוספות, את השלוחות הנוספות יש לתכנת גם בצלולים עם שאר השלוחות ורק בקודים בעמוד זה יש לתכנתן.

הפעלת צלול מושהה מקו חיצוני מספר 1

תיאור

מפעיל צלול בשלוחות שיצטרפו לשלוחות האחרות שהצלול התחיל אצלן בקו חוץ 1.

מצב

- מספר הצלולים המושהים נקבע בתכנות מערכת #51 (בחירת מספר צלולים מושהים).
- מאפיין זה אינו אפשרי לשיחות הנשלחות באמצעות יחידת גישה ישירה (DISA/FAX).

תבנית תכנות $\# \leftarrow 1 \leftarrow 3 \leftarrow A \leftarrow B$

הסבר

- 1 = [A] עד 6 (מתאים לשלוחות 21 עד 26).
- 0 = [B] כבוי (אינו מושהה) / 1: מופעל (מושהה).

ברירת מחדל כל השלוחות - 0: כבוי.

הפעלת צלול מושהה מקו חיצוני מספר 2

תיאור

מפעיל צלול בשלוחות שיצטרפו לשלוחות האחרות שהצלול התחיל אצלן בקו חוץ 2.

מצב

- מספר הצלולים המושהים נקבע בתכנות מערכת #51 (בחירת מספר צלולים מושהים).
- מאפיין זה אינו אפשרי לשיחות הנשלחות באמצעות יחידת גישה ישירה (DISA/FAX).

תבנית תכנות $\# \leftarrow 1 \leftarrow 4 \leftarrow A \leftarrow B$

הסבר

- 1 = [A] עד 6 (מתאים לשלוחות 21 עד 26).
- 0 = [B] כבוי (אינו מושהה) / 1: מופעל (מושהה).

ברירת מחדל כל השלוחות - 0: כבוי.

בחירת מספר צלולים מושהים

תיאור

קובע את מספר הצלולים בעת שליחת צלול מושהה לשלוחות מקווי החוץ.

תבנית תכנות $\# \leftarrow 1 \leftarrow 5 \leftarrow A$

הסבר

- 1 = [A] : אחרי צלול אחד / 2 : אחרי שני צלולים / 3 : אחרי שלושה צלולים / 4 : אחרי ארבעה צלולים.

ברירת מחדל : 2 : אחרי שני צלולים.

תכנות המערכת

החלפה בין מצבי יום/לילה

תיאור

קובע החלפה אוטומטית או ידנית בין מצבי יום/לילה.

מצב

- במצב של כיוון אוטומטי, ההחלפה מתבצעת בזמן שרצוי להתחלת מצב לילה וחזרה למצב יום.

תבנית תכנות $\# \leftarrow 7 \leftarrow 0 \leftarrow A$

הסבר

- $[A] = 0$: ידני / 1 : אוטומטי, לפי זמן רצוי.

ברירת מחדל: 0 : ידני.

הערה: באופן ידני מתבצע המעבר משלוחה 21 בלבד על-ידי חיוג:

א. לעבור למצב לילה חייג 782 ואז #.

ב. לחזור למצב יום חייג 781 ואז #.

זמן החלפה בין מצבי יום/לילה

תיאור

קובע את השעה שבה תתבצע החלפה אוטומטית בין מצבי יום/לילה במידה ונבחר מצב החלפה אוטומטי.

תבנית תכנות $\# \leftarrow 7 \leftarrow 1 \leftarrow A \leftarrow BB \leftarrow CC \leftarrow D$

הסבר

- $[A] = 1$: התחלת מצב יום / 2 : זמן התחלת מצב לילה.
- $[BB] =$ שעה: מ- 01 עד 12 .
- $[D] = 0$: לפני 12 בצהריים (AM).
- $[CC] =$ דקות: מ- 00 עד 59 דקות.
- 1 : לאחר 12 בצהריים (PM).

ברירת מחדל: מצב יום $9:00$ בבוקר / מצב לילה $5:00$ אחר הצהריים.

הערה: מומלץ לכוון תחילה את שעון המערכת (בחוברת למשתמש עמוד 17).

חיבור טלפון מקביל

תיאור

במידה וחובר טלפון חכם בשלוחה 21 ניתן לחבר אליו מכשיר טלפון רגיל במקביל במידת הצורך.

תבנית תכנות $\# \leftarrow 3 \leftarrow 1 \leftarrow A \leftarrow B$

הסבר

- $[A] = 1$: שלוחה 21 בלבד.
- $[B] = 0$: לא ניתן לחבר מקביל (ברירת מחדל) / 1 : ניתן לחבר מכשיר במקביל.

בחירת מצב המתנה לטלפון פשוט

תיאור

במצבים של צלצולים חוזרים (צלצולי סרק) וקווי בזק באזורים מסוימים בארץ ניתן למנוע זאת על-ידי העברת שיחה בטלפון פשוט על-ידי לחיצה על איתות או FLASH והוספת ספרה "6" לפני הקשת השלוחה הרצויה.

תבנית תכנות $\# \leftarrow 5 \leftarrow 1 \leftarrow A$

הסבר

- $[A] = 1$: מצב רגיל (ברירת מחדל)
- 2 : מצב מיוחד (איתות או FLASH + ספרה "6").

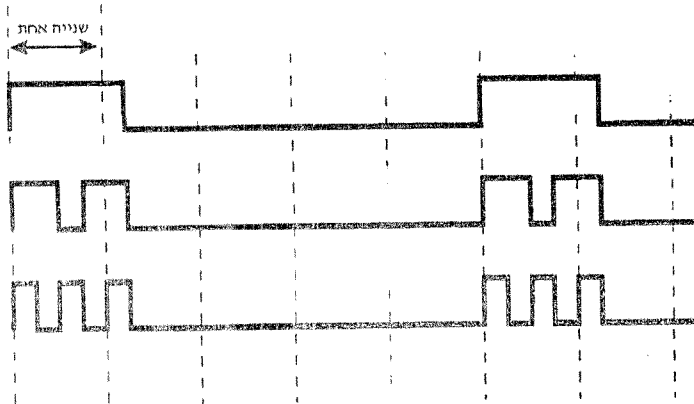
תכנות המערכת

הערה: ותכנותים בקודים אלה נדירים ולכן רצוי להשאירם במצב ברירת מחדל.

<p>זמן השהייה של הקו בשלוחה עד לצלצול חוזר</p> <p>קובע את אורך הזמן לשיחה בהמתנה וזמן העברת השיחה. צלצול חוזר משמש להתריע לשלוחה ששיחה הוחזקה במשך תקופת זמן ממושכת. צלצול חוזר לאחר העברת השיחה משמש להודיע לשלוחה ששיחה שהועברה לא נענתה במשך תקופת זמן מושכת.</p> <p>תבנית תכנות: # ← 5 ← 0 ← [A]</p> <p>[A]=0: 30 שניות / 1 דקה אחת (ברירת המחדל) / 2: 2 דקות / 3: 3 דקות / 4 דקות / 5: בלתי אפשרי.</p>	<p>תכנות מצב חסימת שיחה</p> <p>קובע האם למנוע או לאפשר לאות צלילי להישלח לקו חיצוני. מאפיין זה שימושי כאשר ניתן להשתמש בשיטת חיוג צלילים ופולסים ביחד, או כאשר אתה מתקשר למרכזיה הפרטית שלך באמצעות שיטת חיוג פולסים.</p> <p>תבנית תכנות: # ← 2 ← 0 ← [A]</p> <p>[A] = 0: בלתי אפשרי (ברירת מחדל) / 1 אפשרי</p>
<p>צליל שיחת ועידה</p> <p>קובע האם ניתן לבטל את הצליל של שיחת ועידה. הצליל ישמע כאשר מאפיין השיחה תופעל ותסתיים.</p> <p>תבנית תכנות: # ← 5 ← 3 ← [A]</p> <p>[A]=0: בלתי אפשרי / 1: אפשרי (ברירת מחדל).</p>	<p>קביעת קוד גישה למרכזיה הפרטית</p> <p>קובע קוד גישה למרכזיה הפרטית לביצוע שיחה חיצונית, אם המערכת מותקנת מתחת למרכזיה פרטית. מוכנסת הפונה אוטומטית לאחר קוד הגישה. אופן מגבלות החיוג מתייחס למספר לאחר קוד הגישה.</p> <p>תבנית תכנות: # ← 2 ← 1 ← A ← [קוד] ← #</p> <p>[A]=1: קו חוץ / 2: קו חוץ 2 [קוד]=2: ספרות מקסימום (ברירת מחדל: לא מאוחסן).</p>
<p>בדיקת קוד מגבלות חיוג</p> <p>קובע האם לבדוק את מקשים * (כוכבית) או # (סולמית) בעת חיוגם בקוד מגבלות חיוג.</p> <p>תבנית תכנות: # ← 6 ← 2 ← [A]</p> <p>[A] = 0: בלתי אפשרי / 1: אפשרי (ברירת מחדל).</p>	<p>תכנות זמן איתות לכל קו</p> <p>קובע את הזמן של אות האיתות לכל קו חיצוני.</p> <p>תבנית תכנות: # ← 2 ← 2 ← [A] ← [B]</p> <p>[A]: קו חיצוני / 1: 2: קו חיצוני 2 [B]=0: 80: 0 מילי שניות / 100: 1 מילי שניות / 2: 160 מילי שניות / 3: 300 מילי שניות / 4: 600 מילי שניות (ברירת מחדל) / 5: 900 מילי שניות / 6: 1200 מילי שניות</p>
<p>הפעלת נורית לסימון קו חיצוני</p> <p>קובע האם הנורית תידלק כאשר שיחה נכנסת על מקש הקו החיצוני. מאפשר למשתמש בשלוחה לענות לשיחה באמצעות לחיצה על מקש הקו החיצוני גם כאשר הנורית כבויה.</p> <p>תבנית תכנות: # ← 6 ← 3 ← [A]</p> <p>[A] = 0: בלתי אפשרי (נורית הלחץ אדומה ולא ניתן לענות לשיחה). 1: אפשרי (הנורית מהבהבת והמשתמש יכול לענות לשיחה - ברירת המחדל).</p>	<p>בחירת אפשרות טונים בקו פולסים</p> <p>קביעת אפשרות לחיוג טונים בזמן שיחה על קו שמתוכנת לחיוג במצב פולס ב-10# "בחירת טוג קו".</p> <p>תבנית תכנות: # ← 2 ← 3 ← [A]</p> <p>[A]=0: בלתי אפשרי / 1: אפשרי (ברירת מחדל)</p>
<p>תכנות קצב הפסקות הפולסים</p> <p>קובע את קצב הפסקות הפולסים במהלך חיוג בשיטת פולסים.</p> <p>תבנית תכנות: # ← 6 ← 4 ← [A]</p> <p>[A] = 1: 66% (ברירת מחדל) / 2: 60%.</p>	<p>תכנות מרווחי הצלצול</p> <p>קובע את זמן ההפוגה בין צלצול לצלצול ואת האות הבא מבזק.</p> <p>תבנית תכנות: # ← 2 ← 5 ← [A]</p> <p>[A]=1: 6 שניות (ברירת מחדל) / 2: 12 שניות</p>
<p>קביעת טווחי זמן בין איתותי מקשי הנינוק</p> <p>קובע את טווח הזמן של איתות באמצעות מקשי הנינוק.</p> <p>תבנית תכנות: # ← 6 ← 5 ← [A]</p> <p>[A] = 1: 80-100 מילי שניות (ברירת מחדל) / 2: 80-150 מילישניות</p>	<p>תכנות אתרעת אינטרקום</p> <p>קובע את מצב האתרעה של האינטרקום לשלוחה 21 כאשר מתקבלת שיחת אינטרקום במכשיר חכם בלבד.</p> <p>תבנית תכנות: # ← 3 ← 0 ← [A] ← [B]</p> <p>[A]=1 (שלוחה 21) [B]=0: צלצול (ברירת מחדל) / 1: התראה קולית</p>
<p>מהירות חיוג בשיטת פולסים</p> <p>קובע את מהירות החיוג בעת שימוש בשיטת החיוג פולסים.</p> <p>תבנית תכנות: # ← 6 ← 8 ← [A]</p> <p>[A] = 1: 10 PPS (ברירת מחדל) / 2: 20 PPS</p>	<p>זמן אתחול חיוג</p> <p>קובע את זמן התחלת החיוג לאחר תפיסת הקו החיצוני.</p> <p>תבנית תכנות: # ← 6 ← 6 ← [A]</p> <p>[A] = 1: 800 מילישני (ברירת מחדל) / 2: 2000 מילישני.</p>

סוגי צלולים במערכת

ישנם שלושה סוגי צלולים נכנסים במערכת.
ניתן בקלות להבחין בין סוגי הצלול ולענות בהתאם.



שיחות חיצוניות /
שיחות חיצוניות במצב המתנה

שיחות אינטרקום /
שיחות אינטרקום במצב
המתנה

שיחות אינטרקום דלת

חיוג מקוצר (סיפריה ציבורית)

מספרי חיוג מהיר מהמערכת

מספר טלפון (32 ספרות מקסימום)	שם	קו"ר
		00
		01
		02
		03
		04
		05
		06
		07
		08
		09
		10
		11
		12
		13
		14
		15
		16
		17
		18
		19
		20
		21
		22
		23
		24
		25
		26
		27
		28
		29
		30
		31
		32
		33
		34
		35
		36
		37
		38

תכנות : # 00 + קוד רצוי (00 עד 79) + 9 (או 0) + מסי טלפון רצוי #

חיוג : * וקוד מקוצר.

חיוג מקוצר (סיפריה ציבורית)

מספר טלפון (32 ספרות מקסימום)	שם	קוד
		39
		40
		41
		42
		43
		44
		45
		46
		47
		48
		49
		50
		51
		52
		53
		54
		55
		56
		57
		58
		59
		60
		61
		62
		63
		64
		65
		66
		67
		68
		69
		70
		71
		72
		73
		74
		75
		76
		77
		78
		79

תכנות : # 00 + קוד רצוי (00 עד 79) + 9 (או 0) + מסי' טלפון רצוי #
 חיוג : * וקוד מקוצר.

טבלאות תכנות

זמן אתחול יום/לילה [#71]

בחירה	בריית מחול	ש יום
	AM 9:00	
	PM 5:00	1- לילה

החלפה יום/לילה [#70]

בחירה	בריית מחול	ש יום
	<input checked="" type="checkbox"/>	0: ידני
		1: אוטומטי

חיבור פקס [#12]

בחירה	בריית מחול	ש יום
	<input checked="" type="checkbox"/>	0: בלתי אפשרי
		1: אפשרי

בחירת סוג חיוג [#01]

קוד	קוד	בריית מחול	ש יום
0: פוליסים	1	<input checked="" type="checkbox"/>	
1: ציליום	2		

תכנות אפשרות יציאה מקו מספר 1 [#72] (לילה)

ש יום	ש יום	ש יום	ש יום	ש יום	ש יום	בריית מחול	ש יום
26	25	24	23	22	21	<input checked="" type="checkbox"/>	0: בלתי אפשרי
							1: אפשרי

תכנות אפשרות יציאה מקו מספר 1 [#02] (יום)

ש יום	ש יום	ש יום	ש יום	ש יום	ש יום	בריית מחול	ש יום
26	25	24	23	22	21	<input checked="" type="checkbox"/>	0: בלתי אפשרי
							1: אפשרי

תכנות אפשרות יציאה מקו מספר 2 [#73] (לילה)

ש יום	ש יום	ש יום	ש יום	ש יום	ש יום	בריית מחול	ש יום
26	25	24	23	22	21	<input checked="" type="checkbox"/>	0: בלתי אפשרי
							1: אפשרי

תכנות אפשרות יציאה מקו מספר 2 [#03] (יום)

ש יום	ש יום	ש יום	ש יום	ש יום	ש יום	בריית מחול	ש יום
26	25	24	23	22	21	<input checked="" type="checkbox"/>	0: בלתי אפשרי
							1: אפשרי

תכנות צלצול קו נכנס מספר 1 [#74] (לילה)

ש יום	ש יום	ש יום	ש יום	ש יום	ש יום	בריית מחול	ש יום
26	25	24	23	22	21	<input checked="" type="checkbox"/>	0: בלתי אפשרי
							1: אפשרי

תכנות צלצול קו נכנס מספר 1 [#04] (יום)

ש יום	ש יום	ש יום	ש יום	ש יום	ש יום	בריית מחול	ש יום
26	25	24	23	22	21	<input checked="" type="checkbox"/>	0: בלתי אפשרי
							1: אפשרי

תכנות צלצול קו נכנס מספר 2 [#75] (לילה)

ש יום	ש יום	ש יום	ש יום	ש יום	ש יום	בריית מחול	ש יום
26	25	24	23	22	21	<input checked="" type="checkbox"/>	0: בלתי אפשרי
							1: אפשרי

תכנות צלצול קו נכנס מספר 2 [#05] (יום)

ש יום	ש יום	ש יום	ש יום	ש יום	ש יום	בריית מחול	ש יום
26	25	24	23	22	21	<input checked="" type="checkbox"/>	0: בלתי אפשרי
							1: אפשרי

תכנות צלצול אינטרקום דלת [#76] (לילה)

ש יום	ש יום	ש יום	ש יום	ש יום	ש יום	בריית מחול	ש יום
26	25	24	23	22	21	<input checked="" type="checkbox"/>	0: בלתי אפשרי
							1: אפשרי

תכנות צלצול אינטרקום דלת [#06] (יום)

ש יום	ש יום	ש יום	ש יום	ש יום	ש יום	בריית מחול	ש יום
26	25	24	23	22	21	<input checked="" type="checkbox"/>	0: בלתי אפשרי
							1: אפשרי

מגבלות חיוג - תכנות רמה [#77] (לילה)

ש יום	ש יום	ש יום	ש יום	ש יום	ש יום	בריית מחול	ש יום
26	25	24	23	22	21	<input checked="" type="checkbox"/>	1: רמה
							2: רמה
							3: רמה
							4: רמה

מגבלות חיוג - תכנות סיווג [#07] (יום)

ש יום	ש יום	ש יום	ש יום	ש יום	ש יום	בריית מחול	ש יום
26	25	24	23	22	21	<input checked="" type="checkbox"/>	1: רמה
							2: רמה
							3: רמה
							4: רמה

תכנות צלצול מושהה קו מספר 1 [#13]

ש יום	ש יום	ש יום	ש יום	ש יום	ש יום	בריית מחול	ש יום
26	25	24	23	22	21	<input checked="" type="checkbox"/>	0: בלתי אפשרי
							1: אפשרי

קוד אסור מגבלות חיוג

קוד אסור מגבלות חיוג

קוד	מספר (7 ספרות)	קוד	מספר (7 ספרות)
0		0	
1		1	
2		2	
3		3	
4		4	
5		5	
6		6	
7		7	
8		8	
9		9	

תכנות צלצול מושהה קו מספר 2 [#14]

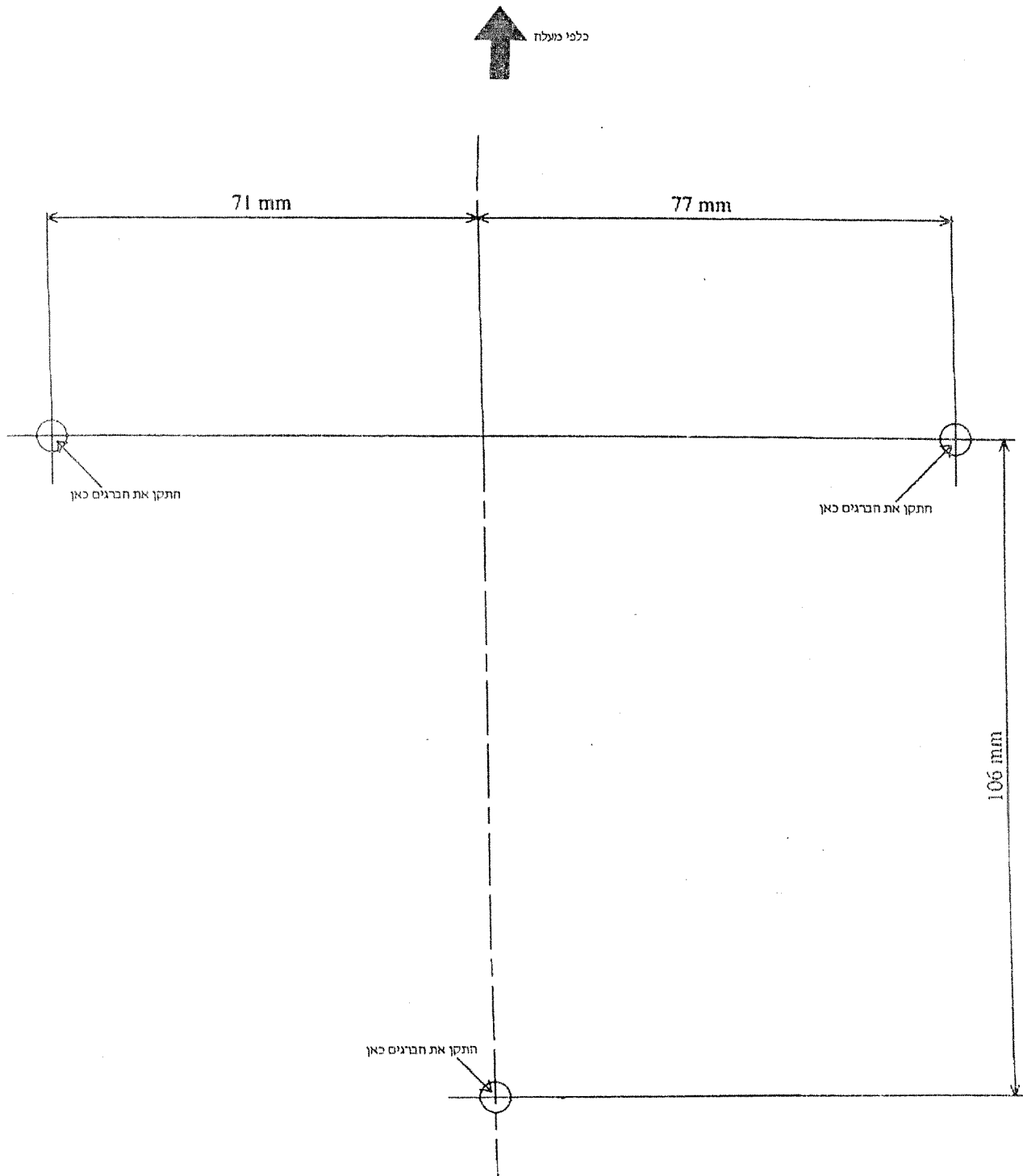
ש יום	ש יום	ש יום	ש יום	ש יום	ש יום	בריית מחול	ש יום
26	25	24	23	22	21	<input checked="" type="checkbox"/>	0: בלתי אפשרי
							1: אפשרי

בחירת מספר צלצולים מושהים [#15]

בחירה	בריית מחול	ש יום
		1: צלצול אחד
	<input checked="" type="checkbox"/>	2: שני צלצולים
		3: שלושה צלצולים
		4: ארבעה צלצולים

הערה: כיוון קריאת הקודים בדף זה משמאל לימין.

תבנית מוטבעת



- העתק את התבנית ומקם אותה על הקיר.
- תבנית מוטבעת נימצאת באריזות המערכת בדף נפרד.