

თავი 4

საოპერაციო და ანალიზური პერიოდები

პროგრამაში არსებობს საოპერაციო და ანალიზური პერიოდები, რომლებიც უნდა დაყენდეს საბუღალტრო ოპერაციების დაწყებამდე. განვიხილოთ ისინი ცალ-ცალკე.

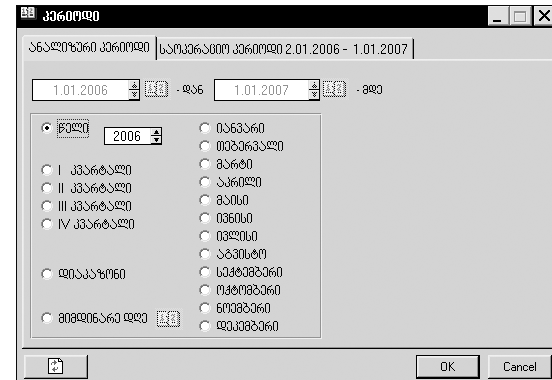
საოპერაციო პერიოდი

საოპერაციო პერიოდი, როგორც სათაურიდან გამომდინარეობს, არის ის პერიოდი, რომელშიც უშუალოდ გვინდა საბუღალტრო ოპერაციების შესრულება (გატარების დამატება, არსებულის კორექტირება, წაშლა და ა.შ.). ანუ საბუღალტრო ოპერაციის (გატარების) თარიღი უნდა ხვდებოდეს საოპერაციო პერიოდის დიაპაზონში. წინააღმდეგ შემთხვევაში პროგრამა არ მოგცემთ ამ ოპერაციის შესრულების საშუალებას.

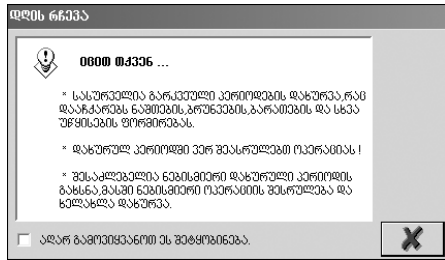
პერიოდის დასაყენებლად უნდა აირჩიოთ ძირითადი მენიუს ქვეშ მოთავსებული ლილავი -


ანალიზური პერიოდი	1.01.2006 - 1.01.2007
საოპერაციო პერიოდი	2.01.2006 - 1.01.2007

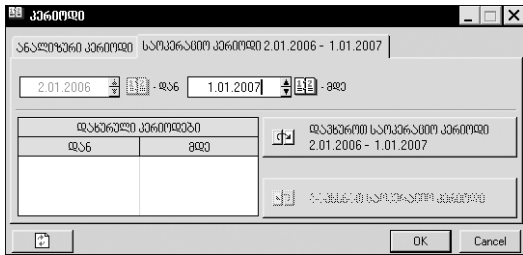
 იხილავთ ეკრანს:





სადაც ხედავთ ანალიზური პერიოდის ბარათს, რომელსაც მოგვიანებით განვიხილავთ. ხოლო საოპერაციო პერიოდის დასაყენებლად უნდა აირჩიოთ ბარათი "საოპერაციო პერიოდი". ეკრანზე იხილავთ დღის რჩევას:


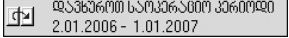


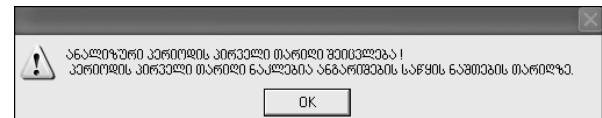
ყურადღებით გაცნობთ ამ ინფორმაციას. თუ გინდათ, რომ მომავალში აღარ გამოვიდეს ეს ეკრანი, მონიშნეთ ველი "ალარ გამოვიყენო ეს შეტყობინება" და დააჭირეთ ღილაკს - . იხილავთ ეკრანს:


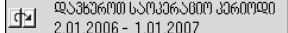


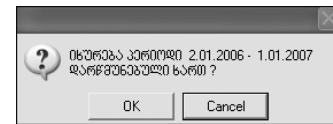
როგორც ეკრანზე ხედავთ, პერიოდის პირველი თარიღი გაუფერულებულია და ავტომატურად ზის ის რიცხვი, რომელიც დააყენეთ სასტარტო ნაშთების ეკრანში, ნაშთების დასმის დროს. ანუ საოპერაციო პერიოდის პირველი თარიღი სასტარტო ნაშთების თარიღის იდენტურია და იცვლება მის შესაბამისად. ეს კი იმას ნიშნავს, რომ თქვენ ვერ შესძლებთ საოპერაციო პერიოდის პირველი თარიღის შეცვლას ამ ეკრანში. ხოლო პერიოდის მეორე თარიღის შეცვლას შესძლებთ ღილაკებით -  ან , რომლებითაც შეგიძლიათ დააყენოთ თქვენთვის სასურველი თარიღი. გაითვალისწინეთ, რომ პროგრამაში ვერ შესძლებთ საბუღალტრო ოპერაციების შესრულებას ისეთი თარიღით, რომელიც არ შედის თქვენს მიერ დაყენებულ საოპერაციო პერიოდში. მაგალითად, თუ საოპერაციო პერიოდი გაქვთ მხოლოდ იანვრის თვე 1.02.2006-მდე, მაშინ შეუძლებელი იქნება ოპერაციების შესრულება დეკემბრის ან თებერვლის თარიღით.

პროგრამაში გარკვეული საბუღალტრო ოპერაციების შესრულების შემდეგ, გეძლევათ საშუალება დახუროთ ესა თუ ის საოპერაციო პერიოდი. ეს სასარგებლო (მაგრამ არა აუცილებელი) საშუალებაა ბევრი ისეთი ორგანიზაციებისთვის, რომლებიც რამოდენიმე წელია იყენებენ პროგრამა "ორის-ბუღალტერია" - ს და სურთ წინა წლების ან სხვა გარკვეული საოპერაციო პერიოდების დახურვა, რათა თავიდან აიცილონ უნებლიე (ან განზრახ) შეცდომები. აგრეთვე, პროგრამა თქვენს მიერ დაყენებული საოპერაციო პერიოდის მიხედვით ანარმობს ნაშთების და ბრუნვების გადათვლას. ამიტომ, რაც უფრო დიდი მონაცემთა ბაზა გექნება და შესაბამისად დიდი საოპერაციო პერიოდი, პროგრამა მით მეტ დროს მოანდომებს ნაშთების, ბრუნვების და ა.შ. გამოტანას ეკრანზე. ამასთან, საკურსო სხვაობის ოპერაციაც (იხ. თავი №1 "ვალუტა და საკურსო სხვაობა") სრულდება მთელი საოპერაციო პერიოდისთვის, ამიტომ თუ თქვენ არ გინდათ, რომ ეს ოპერაცია შეეხოს გარკვეულ პერიოდში შესრულებულ გატარებებს, საჭიროა დახურული გქონდეთ ეს პერიოდი.

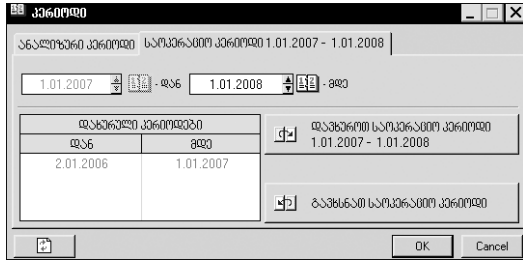
მაგალითისთვის დახუროთ ეკრანზე არჩეული დიაპაზონი. ამისათვის, დააჭირეთ ღილაკს -  , რომელზეც ასახულია არჩეული საოპერაციო პერიოდი. ეს თარიღები ავტომატურად იცვლება საოპერაციო პერიოდის შეცვლასთან ერთად. იხილავთ გაფრთხილების ეკრანს:



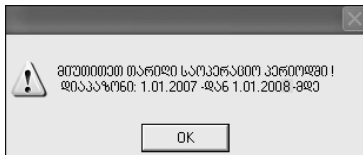
სადაც დააჭირეთ OK - ს. შემდეგ კი კვლავ აირჩიეთ ღილაკი -  . იხილავთ ეკრანს:



დააჭირეთ OK - ს. პროცესის დასრულების შემდეგ ეკრანზე იხილავთ:



როგორც ხედავთ ველში “დახურული პერიოდები” გაჩნდა პერიოდი: 2.01.2006 - 1.01.2007, ხოლო საოპერაციო პერიოდის პირველ თარიღში ავტომატურად ჩაჯდა 1.01.2007, ანუ დახურული პერიოდის ბოლო თარიღი, რაც ნიშნავს, რომ საბუღალტრო ოპერაციების შესრულება შეგეძლებათ ამ თარიღიდან. აგრეთვე, ეკრანზე ხედავთ, რომ გააქტიურდა ლილავი - **ჩქ ბაზსნათ საოპერაციო პერიოდში**, რომლის საშუალებითაც შესაძლებელია საჭიროების შემთხვევაში (გამოგრჩათ რომელიმე გატარების შესრულება, საჭირო გახდა გატარების კორექტირება ან ზედმეტი გატარების წაშლა) გახსნათ დახურული საოპერაციო პერიოდი, რადგანაც, როგორც არა ერთხელ აღვნიშნეთ თქვენ ვერ შესძლებთ დახურულ საოპერაციო პერიოდში ოპერაციების შესრულებას, კორექტირებას და წაშლას. თუ თქვენ შეეცდებით შეასრულოთ რაიმე საბუღალტრო ოპერაცია ისეთი თარიღით, რომელიც არ შედის საოპერაციო პერიოდში გამოვა შეტყობინება:



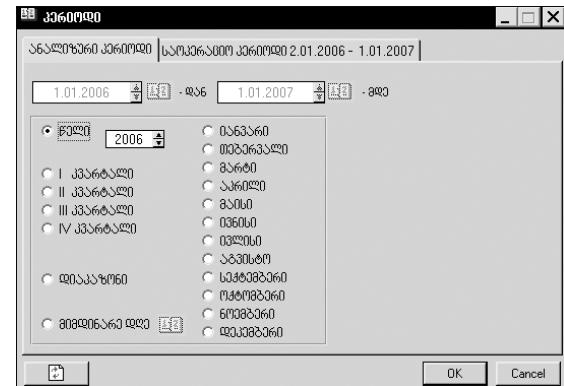
დახურული პერიოდის გახსნას შესძლებთ, თუ შესაბამის ველში მონიშნავთ დახურულ დიაპაზონს, ჩვენს შემთხვევაში ეს არის 2.01.2006 - 1.01.2007 და დააჭერთ ლილავს - **ჩქ ბაზსნათ საოპერაციო პერიოდში 2.01.2006 - 1.01.2007**.

გაითვალისწინეთ, რომ თუ გაქვთ რამოდენიმე დახურული პერიოდი, მაგალითად, სამი და გინდათ პირველი დახურული პერიოდის გახსნა, ჯერ უნდა გახსნათ მესამე, შემდეგ მეორე და ბოლოს პირველი (ანუ ბოლო დახურული პერიოდიდან მოყოლებული იქამდე, რომელშიც გჭირდებათ ცვლილებების შეტანა).

ანალიზური პერიოდი

ანალიზური პერიოდი გამოიყენება უკვე შესრულებული საბუღალტრო ოპერაციების ანალიზისთვის, ნებისმიერი პერიოდისათვის, რომელიც მოიცავს დახურულ საოპერაციო პერიოდებსაც. ანუ პროგრამა მიუხედავად დახურული საოპერაციო პერიოდებისა, ანალიზური პერიოდის მიხედვით გაჩვენებთ ეკრანზე საბუღალტრო ოპერაციებს და მათგან გამომდინარე შედეგებს, რათა შესძლოთ გარკვეული ანალიზის ჩატარება ამ პერიოდის მონაცემებზე. ოღონდ, თუ ოპერაცია (გატარება) შედის დახურულ საოპერაციო პერიოდში, ვერ შესძლებთ მასზე ზემოქმედებას.


ანალიზური პერიოდის ცვლილებას შესძლებთ ლილავით - **ანალიზური პერიოდი 1.01.2006 - 1.01.2007**, **საოპერაციო პერიოდი 2.01.2006 - 1.01.2007**, რომლის არჩევს შემდეგ იხილავთ ეკრანს:



მოცემულ ეკრანზე შეგიძლიათ მონიშნოთ ნებისმიერი პერიოდი. რის შემდეგაც პროგრამა გაჩვენებთ ამ პერიოდში შესრულებულ გატარებებს და შესაბამისად ამ გატარებებიდან გამომდინარე ნაშთებს, ბრუნვებს და ა.შ. მაგალითად, თუ მონიშნავთ იანვრის თვეს, მაშინ გატარებების ეკრანზე გამოჩნდება მხოლოდ იანვრის თვის თარიღებით შესრულებული გატარებები და შესაბამისად საბოლოო შედეგებიც (ნაშთები, ბრუნვები, ანგარიშის ბარათი და ა.შ.) გექნებათ ამ გატარებებიდან გამომდინარე.

ანალიზურ პერიოდს აგრეთვე დიდი მნიშვნელობა აქვს ე.წ. გამომავალი (RL) დოკუმენტების ფორმირებისთვის. ავტომატურად აწყობილი

ასეთი დოკუმენტების უმეტესობა ანგარიშებიდან იღებს მნიშვნელობებს სწორედ ანალიზური პერიოდის დიაპაზონში.

ზემოთ მოცემულ ეკრანზე OK და Cancel - ის გასწვრივ არის ლილაკი -  “დიაპაზონში ბრუნების ხელახალი გადათვლა”, რომელსაც შემდეგი დანიშნულება აქვს: თუ თქვენს მიერ რომელიმე ანალიზური პერიოდისთვის, ეკრანზე არაკორექტულად ჩანს გატარებების შესაბამისი შედეგები, მაშინ უნდა დააჭიროთ ამ ლილაკს და იგი პროგრამას თავიდან გადაათვლევენებს ბრუნებს მოცემულ დიაპაზონში. რის შემდეგაც ეკრანზე გამოტანილი უზუსტობები გამოსწორდება.

საოპერაციო პერიოდის დაყენების შემდეგ პროგრამაში შესაძლებელია საბუღალტრო ოპერაციების შესრულება. რასაც განვიხილავთ მომდევნო თავში.