




## نظام إدارة الجودة Quality Management System

إعداد	مراجعة	اعتماد
الاسم : محمد عبدالله المنصوري الوظيفة : قسم الجودة التوقيع : 	الاسم : محمد رزيق الطويرقي الوظيفة : نائب رئيس مجلس الإدارة التوقيع : 	الاسم : أحمد محمد الطويرقي الوظيفة : رئيس مجلس الإدارة التوقيع : 

لائحة إجراءات  
الأمن والسلامة  
( الهدا / ٢٢ )

نموذج محرم : ٩١

نموذج مراقبة الإصدار / الاعتماد

لائحة إجراءات مراقبة الوثائق ( الهدا / ٢ )			
بيان التعديل			
رقم التعديل	التاريخ	رقم الصفحة	ملخص التعديل
إعداد	مراجعة	إعتماد	
الاسم:	الاسم:	الاسم:	
الوظيفة:	الوظيفة:	الوظيفة:	
التوقيع:	التوقيع:	التوقيع:	
رقم التعديل	التاريخ	رقم الصفحة	ملخص التعديل
إعداد	مراجعة	إعتماد	
الاسم:	الاسم:	الاسم:	
الوظيفة:	الوظيفة:	الوظيفة:	
التوقيع:	التوقيع:	التوقيع:	



## إجراء إيجاد ممثل للسلامة

### ١.الهدف :

١,١- تفعيل مفهوم السلامة داخل الجمعية ، وذلك بإيجاد مشرف للسلامة بحيث يقوم بمتابعة متطلبات السلامة التي من شأنها أن تحد الكثير من الحوادث.

### ٢.نطاق التطبيق:

٢,١- تسري أحكام هذه اللائحة على :  
جميع المباني التابعة للجمعية والتي تقوم بإدارتها بشكل مباشر .

### ٣.التعريفات:

٣,١- المعدات : المعدات العامة لجميع الموظفين والتي قد تسبب ضرر أثناء حدوث الكوارث بسبب اتصالها بالتيار الكهربائي أو احتواءها على مواد مشتعلة ونحوها .

### ٤.المسؤوليات :

٤,١- مالك العملية ( ممثل السلامة )  
٤,٢- إدارة الجمعية : فتح قسم خاص بالسلامة أو تكليف موظف كممثل للسلامة .  
٤,٣- ممثل السلامة : إيجاد ممثل للسلامة في قسم النساء ، الإلمام بالمبنى ومداخله ومخارج الطوارئ ومعداته ووسائل الإطفاء والتأكد من الصيانة الدورية .



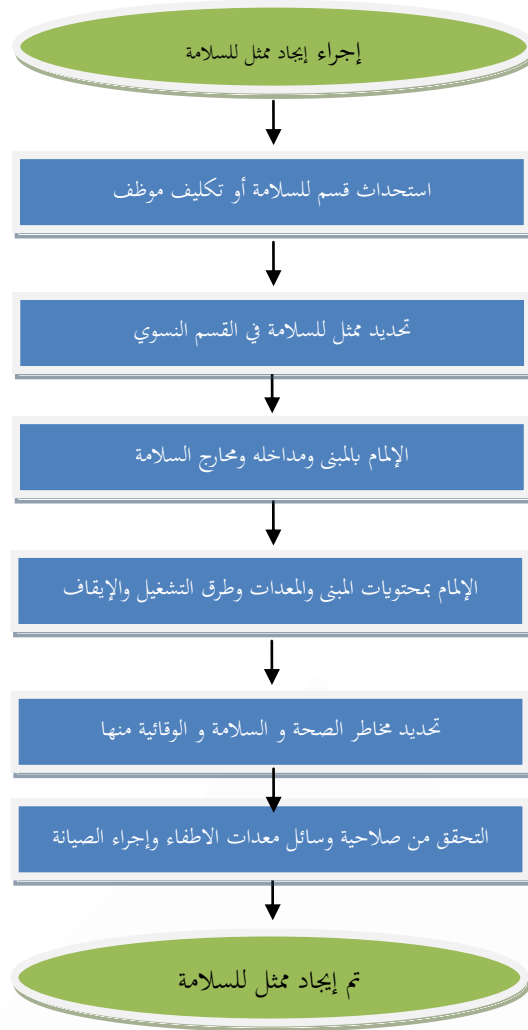
٥. العملية :

١,٥ المهام التفصيلية للعملية :

- ١- تقوم إدارة الجمعية باستحداث قسم خاصة بالسلامة – إذا دعت الحاجة إلى ذلك – أو بتكليف أحد الموظفين بإدارة وحدة السلامة ومتابعتها .
  - ٢- في حال تكليف أحد الموظفين يقوم الموظف بتحديد ممثل للسلامة في القسم النسوي بهدف متابعة إجراءات السلامة بشكل مباشر ويومي .
  - ٣- يقوم ممثل السلامة بالإلمام بالتالي :
    - مبنى الجمعية وما به من مداخل ومخارج وأبواب طوارئ.
    - كافة محتويات المبنى من معدات وتجهيزات والغرض من وجودها وطرق تشغيلها وإيقافها عند الضرورة.
    - التحقق من صلاحية وسائل معدات الإطفاء بالجمعية ومن إجراء الصيانة الدورية لها في المواعيد المحدد.
- تستغرق هذه العملية مدة ٣٠ يوم عمل .



٥,٢ خريطة تدفق العملية :



٦. الوثائق المتعلقة :

- ٦,١ - دليل الجودة ( الهدا / ١ )  
٦,٢ - المواصفة القياسية ٢٠١٥:٢٠١١ ISO ٩٠٠١ .  
٦,٣ - المواصفة القياسية ١٨٠٠١ .  
٦,٤ - لائحة مسئوليات المختص بأعمال السلامة والأمن الخاصة بالدفاع المدني

٧. سجلات الجودة:

- النماذج : لا يوجد



## إجراء تحديد مخاطر السلامة و الصحة المهنية

### ١. الهدف :

١,١- تحديد كل مصادر الخطر التي تهدد صحة و سلامة موظفي و زوار المباني و المنشآت تحت إدارة و مسئولية الجمعية، وتنفيذ كافة اشتراطات السلامة التي تكفل توفير بيئة آمنة تحقق الوقاية من المخاطر للعنصرين البشري والمادي.

### ٢. نطاق التطبيق:

٢,١- تسري أحكام هذه اللائحة على :  
جميع المباني و المعدات الموجودة داخل نطاق الجمعية .

### ٣. التعريفات:

- ٣,١- المبنى : مبنى جمعية البر الخيرية بوادي محرم والهدا .
- ٣,٢- مصدر الخطر : هي أي شيء يمكن أن يتسبب في حدوث الضرر أو الأذى أو خسائر للإنسان أو البيئة أو الممتلكات. ويتم تدوينها في نموذج إفادة حالة سلامة .
- ٣,٣- الإحتمالية : هو احتمالية حدوث الضرر.
- ٣,٤- تقييم المخاطر : هو قياس مدي احتمالية حدوث الضرر = شدة التأثيرات × احتمالية حدوث الضرر .
- ٣,٥- وسائل التحكم و السيطرة : هي جميع الوسائل و التدابير و الإحتياطات والإجراءات اللازمة و الواجب العمل عليها و توفيرها وتنفيذها للتحكم و السيطرة علي جميع المخاطر والأخطار الناتجة عنها



والتي تم تحديدها و تقييمها بهدف منعها و الحد منها وتقليلها و إدارتها بما يضمن سلامة الإنسان و صحته و حماية البيئة و الممتلكات.

#### ٤.المسؤوليات :

- ٤,١- مالك العملية ( ممثل السلامة )
- ٤,٢- إدارة الجمعية : فتح قسم خاص بالسلامة أو تكليف موظف كممثل للسلامة .
- ٤,٣- ممثل السلامة : إيجاد ممثل للسلامة في قسم النساء ، الإلمام بالمبنى ومدخله ومخارج الطوارئ ومعداته ووسائل الإطفاء والتأكد من الصيانة الدورية للقيام بعمليات تحديد المخاطر .

#### ٥.العملية :

##### ٥,١ المهام التفصيلية للعملية :

- ١- يقوم ممثل السلامة بتحديد المخاطر المهنية المحتملة التي قد تنتج نتيجة هذه العمليات والأنشطة وذلك باستخدام نموذج تحديد المخاطر المهنية ( محرم : ١٥٩ ) .
- ٢ - يقوم ممثل السلامة تحديد جميع الأشخاص المتعرضين لتلك المخاطر و طبيعة عملهم وأعدادهم، و قدراتهم و فترات تعرضهم لها.
- ٣-يقوم ممثل السلامة و إجراءات السيطرة و التكم المتوفرة حاليا.
- ٤ -يقوم ممثل السلامة بتقييم مخاطر السلامة و الصحة المهنية بناء علي شدة التأثيرات والأخطار الناتجة عنها وإحتمالية حدوثها (مؤشرات التقييم المشار إليها أدناه) أثناء تنفيذ هذه العمليات أو الأنشطة أو المهام مع الأخذ بعين الإعتبار أية أحداث أو حوادث سابقة عنها، و نتائج تقارير التقييم والتدقيق، وتوصيات التطوير و التحسين المستمر.
- ٥ -يقوم ممثل السلامة بحساب مؤشرات تقييم التأثيرات والأخطار و احتماليات حدوثها وفق القيم المذكورة في الجدول التالي :





التقييم	شدة التأثيرات و الأخطار الناتجة (العواقب)	التقييم	احتمالية حدوثها (الاحتمالية)
١	<b>غير مؤثرة</b> - لا يوجد أية احتمالية لحدوث تأثير صحي أو إصابات.	١	<b>نادرة</b> - لم تحدث من قبل في نفس العمليات أو الأنشطة أو المهام.
٢	<b>ضعيفة</b> - يوجد احتمال ضعيف لوقوع تأثير صحي أو إصابات بسيطة يمكن معالجتها في بيئة العمل دون أي تدخل خارجي.	٢	<b>واردة</b> - لم تحدث في المملكة العربية السعودية ولكنها حدثت مرة واحدة علي الأقل في عمليات أو أنشطة أو مهام مماثلة خارج المملكة.
٣	<b>متوسطة</b> - يوجد احتمال وقوع حادث محدود أو تأثير صحي حاد/ مؤقت أو إصابات بسيطة إلي متوسطة من شأنها توقف مؤقت / جزئي عن العمل لا يزيد عن يومين لمعالجتها و الحاجة إلي المساندة الخارجية للتعامل معها و تقديم الخدمات الطبية و ينتج عنها إهدار أيام عمل للتعافي لا تزيد عن ٧ أيام للأشخاص المتضررين / المصابين.	٣	<b>متوسطة</b> - حدثت مرة واحدة علي الأقل في عمليات أو أنشطة أو مهام مماثلة في المملكة خلال الثلاث سنوات الأخيرة.
٤	<b>عالية</b> - يوجد احتمال وقوع حادث أو تأثير صحي مزمن / دائم أو إصابات جسيمة أو وفاة من شأنها توقف كامل عن العمل لا يزيد عن أسبوع لمعالجتها و ضرورة طلب المساندة الخارجية للتعامل معها و تقديم الخدمات الطبية و ينتج عنها إهدار أيام عم للتعافي تزيد عن ٧ أيام للأشخاص المتضررين المصابين/	٤	<b>عالية</b> - حدثت بشكل متكرر في نفس العمليات و الأنشطة أو المهام خلال السنة الأخيرة.
٥	<b>كارثية</b> - يوجد احتمال وقوع حادث لا يمكن إصلاحه أو وفيات متعددة من شأنها توقف كامل عن العمل لمعالجتها و ضرورة طلب المساندة الخارجية للتعامل معها و لا يتم إعادة التشغيل إلا بموافقات من الوزارات أو سلطات الاختصاص المعنية حسب طبيعة الأزمة.	٥	<b>متكررة</b> - حدثت بشكل متكرر في نفس العمليات أو الأنشطة أو المهام خلال السنة الأخيرة.

٧- تقوم يقوم ممثل السلامة بإتخاذية ضوابط أو إجراءات من شأنها السيطرة و التحكم في أخطار السلامة

والصحة المهنية وإعادة تقييمها بهدف إزالتها أو الحد أو التقليل منها قدر الإمكان منطقيا و عمليا و ذلك

باستخدام تدابير السيطرة و التحكم التالية حسب أولويات التسلسل المشار إليها:

الخيار الأول	<b>الإزالة</b> من خلال تغيير العمليات أو الأنشطة أو المهام أو المعدات أو الأدوات أو المواد بهدف منع مخاطر السلامة الصحة و التهديدات المتوقعة منها.
الخيار الثاني	<b>التقليل</b> من استخدام العمليات أو الأنشطة أو المهام أو المعدات أو الأدوات أو المواد أو استبدالها بأخري بهدف الحد من مخاطر السلامة الصحة و التقليل من تهديدها حال حدوثها.
الخيار الثالث	<b>العزل</b> من خلال توفير وسائل و إجراءات العزل و الحماية الهندسية الثابتة منها أو المتحركة أو الاتوماتيكية.
الخيار الرابع	<b>أنظمة العمل</b> الآمن من خلال توفير و تطبيق جميع مراحل دليل إدارة مخاطر السلامة و الصحة و الخطط والإجراءات الخاصة به.
الخيار الخامس كإجراء إضافي و حل أخير	<b>توفير و استخدام مهمات و معدات الوقاية و الحماية الشخصية</b> و اللازمة للتعامل مع حالات المخاطر الكارثية.



٨- يقوم ممثل السلامة بتسجيل نتائج عمليات تقييم مخاطر السلامة و الصحة المهنية في دليل لإدارة إجراءات مخاطر الجمعية مع الأخذ في الاعتبار وضع خطة و برنامج عمل لتنفيذ الإجراءات المطلوبة لإدارة مخاطر الصحة و السلامة المهنية و السيطرة عليها و مراقبتها حسب أولويات التعامل معها و تعريف المعنيين بها بناء علي المصفوفة التالية:

تقييم التهديدات الناتجة عن مخاطر السلامة و الصحة	الإجراء المطلوب
منخفضة (١ - ٤)	يمكن تنفيذ العملية أو النشاط أو المهمة بالإجراءات الحالية لإدارة المخاطر وهي مناسبة و لا يوجد حاجة لأي تدابير إضافية.
متوسطة (٥ - ٩)	يمكن الإستمرار في تنفيذ العملية أو النشاط أو المهمة و يوصي بتوفير تدابير أخرى بالإضافة إلي الإجراءات الحالية لإدارة المخاطر بهدف الحد من تأثيرها.
مرتفعة (١٠ - ١٤)	يمكن الإستمرار في تنفيذ العملية أو النشاط أو المهمة و لكن يتوجب توفير تدابير إلزامية أخرى خلال فتر زمنية محددة بالإضافة إلي الإجراءات الحالية لإدارة المخاطر المتوقعة مع مراعاة مراقبة تنفيذها بشكل مستمر لحين استيفائها و إعادة تقييمها مرة أخرى و يتم إيقافها فوراً في حال عدم الإلتزام بتنفيذ التدابير الإلزامي ضمن المالحدد الزمنية المتفق عليها.
مرتفعة جداً (كارثية) (١٤ - ٢٥)	لا يمكن البدء بتنفيذ العملية أو النشاط أو المهمة نهائياً في الوضع الحالي و يتوجب إيقافها فوراً لحين إعادة النظر فيها و اتخاذ وسائل و إجراءات و تدابير السيطرة اللازمة و إعادة تقييمها مرة أخرى.

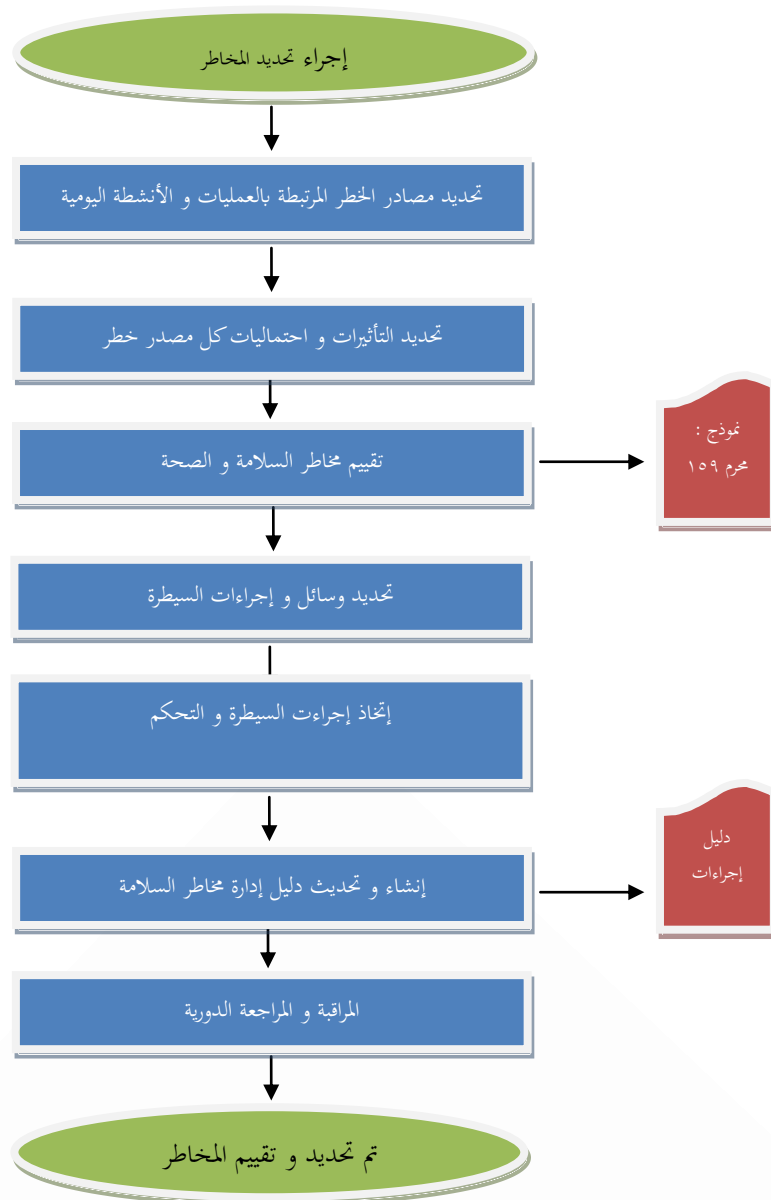
احتمالية حدوثها (الإحتمالية)	شدة التهديدات الناتجة عن حالة الطوارئ (العواقب)
١- نادرة	١- غير مؤثرة
٢- واردة	٢- ضعيفة
٣- متوسطة	٣- متوسطة
٤- عالية	٤- عالية
٥- متكررة	٥- كارثية

٩- يقوم ممثل السلامة بمراقبة و مراجعة و تحيث دليل إجراءات السلامة بشكل دوري علي الاقل مرة واحدة سنويا أو فوراً بناءً عل مدخلات نتائج التقييم و التدقيق و تقارير التحقيق في الحوادث و في حال تغيير أي من العوامل الرئيسية التي من شأنها تغيير نتائج التقييم و التي تشمل تغيير المواقع، الأشخاص، العمليات، الأنشطة، المهام، المعدات، الأدوات، المواد، و اي تغيير في نطاق عم النظام أو المعايير أو السياسات أو الإجراءات أو المتطلبات القانونية أو المتطلبات الأخرى ذات العلاقة به.

تستغرق هذه العملية مدة ٢٠ يوم عمل .



٥,٢ خريطة تدفق العملية :



٦. الوثائق المتعلقة :

- ٦,١ - دليل الجودة ( الهدا / ١ )  
٦,٢ - المواصفة القياسية .  
٦,٣ - المواصفة القياسية ١٨٠٠١ .  
٦,٤ - لائحة مسؤوليات المختص بأعمال السلامة والأمن الخاصة  
بالدفاع المدني  
٦,٥ - دليل إجراءات السلامة .

iso ٩٠٠١:٢٠١٥

٧. سجلات الجودة:

- النماذج : محرم : ١٥٩ .



## إجراء الوقاية من المخاطر قبل وقوعها

### ١. الهدف :

١,١- توفير وتنفيذ كافة اشتراطات السلامة التي تكفل توفير بيئة آمنة تحقق الوقاية من المخاطر للعنصرين البشري والمادي.

### ٢. نطاق التطبيق:

٢,١- تسري أحكام هذه اللائحة على :  
جميع معدات السلامة الموجودة داخل نطاق الجمعية .

### ٣. التعريفات:

٣,١- المبنى : مبنى جمعية البر الخيرية بوادي محرم والهدا .  
٣,٢- الواقعة المرفوعة : عبارة عن أي ملاحظة يراها ممثل السلامة ويتوقع تشكيل خطر على مبنى الجمعية ، ويتم تدوينها في نموذج إفادة حالة سلامة .

### ٤. المسؤوليات :

٤,١- مالك العملية ( ممثل السلامة )  
٤,٢- إدارة الجمعية : فتح قسم خاص بالسلامة أو تكليف موظف كممثل للسلامة .  
٤,٣- ممثل السلامة : إيجاد ممثل للسلامة في قسم النساء ، الإلمام بالمبنى ومداخله ومخارج الطوارئ ومعداته ووسائل الإطفاء والتأكد من الصيانة الدورية .

### ٥. العملية :

صفحة ١٣ من ٣٣

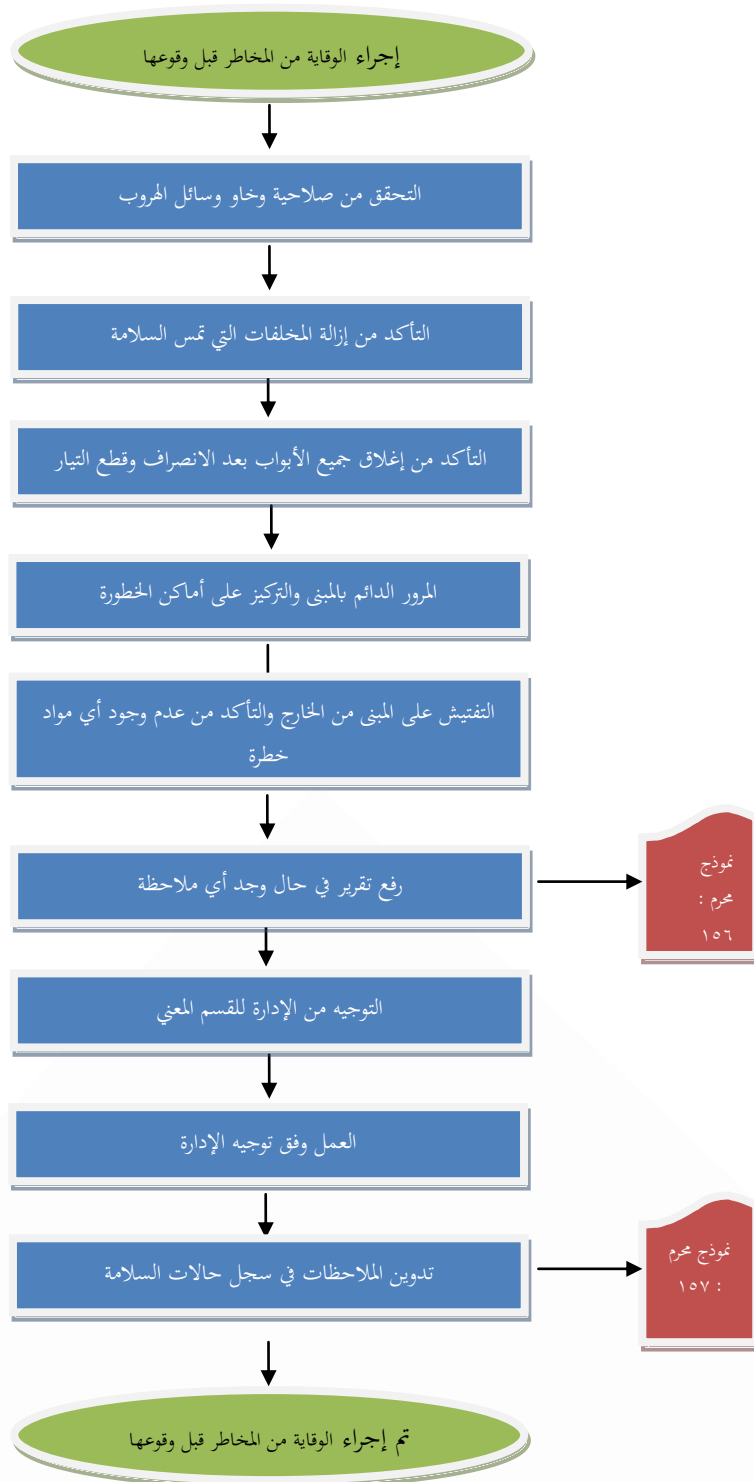


## ١,٥ المهام التفصيلية للعملية :

- ١- يقوم ممثل السلامة بالتحقق من صلاحية وخلو وسائل الهروب (مخارج - سلام - ممرات - طرقات) من المعوقات ومن سلامة ووضوح لوحات الخروج واللافتات الإرشادية مع مراقبة مخارج الطوارئ والتأكد من صلاحيتها واستخدامها في الأغراض المخصصة من أجلها
  - ٢ - يقوم ممثل السلامة بالتأكد من إزالة المخلفات التي تمس السلامة والتأكد من عدم وجود أي مخلفات قابلة للاشتعال أو تشكل خطورة على المبنى
  - ٣- يقوم ممثل السلامة بالتأكد من إغلاق جميع الأبواب بعد انصراف العاملين ومن فصل التيار الكهربائي وغلق مصادر الغاز عن مختلف التجهيزات والآلات
  - ٤-يقوم ممثل السلامة بالمرور الدائم بالمبنى أثناء الدوام وبعد خروج العاملين والتركيز على أماكن الخطورة ( المطابخ والمواعد والأفران - المخازن والمستودعات - والتكييف ومحابس الغاز والمياه) واتخاذ الإجراء الفوري حيال ما قد يوجد من ملاحظات
  - ٥ -يقوم ممثل السلامة بالتفتيش على المبنى من الخارج والتأكد من سلامته وعدم وجود أي مواد خطيرة أو مخلفات بجواره .
  - ٦ -يقوم ممثل السلامة يقوم بتحرير تقرير في حال وجد أي ملاحظة داخل المبنى أو خارجه ، قد يسهم وجودها بتشكيل ضرر على الجمعية ورفع التقرير للإدارة ، وفق نموذج إفادة حالة سلامة ( محرم:١٥٦)
  - ٧- تقوم الإدارة بالتوجيه اللازم حيال الواقعة المرفوعة في التقرير وإحالته للقسم المختص .
  - ٨-يقوم القسم المختص بالعمل وفق توجيه الإدارة حيال الواقعة المرفوعة بشكل فوري ، وإفادة الإدارة بانتهاء الحالة .
  - ٩- يقوم ممثل السلامة بمراجعة موقع الحالة والتأكد من انتهاء الحالة بشكل نهائي ، وتدوين ذلك في التقرير ، و ثم تدوينها في سجل حالات السلامة (محرم : ١٥٧) .
- تستغرق هذه العملية مدة ٤ أيام عمل .



٥,٢ خريطة تدفق العملية :



٦. الوثائق المتعلقة :

- ٦,١ - دليل الجودة ( الهدا / ١ )
- ٦,٢ - المواصفة القياسية ٢٠١٥:٢٠١٥ ISO ٩٠٠١ .
- ٦,٣ - المواصفة القياسية ١٨٠٠١ .
- ٦,٤ - لائحة مسئوليات المختص بأعمال السلامة والأمن الخاصة بالدفاع المدني

٧. سجلات الجودة:

- النماذج : محرم : ١٥٦ ، محرم : ١٥٧ .





## إجراء التأكد من سلامة مخارج الطوارئ

### ١. الهدف :

١,١ - حماية العنصر البشري من الإصابات الناجمة عن مخاطر بيئة العمل وذلك بتوفير مخارج طوارئ جاهز للاستخدام في حال حدوث الكوارث .

### ٢. نطاق التطبيق:

٢,١ - تسري أحكام هذه اللائحة على :  
جميع مخارج الطوارئ في الجمعية .

### ٣. التعريفات:

٣,١ - المعوقات : كل ما من شأنه إعاقة حركة سير الموظفين أثناء توجههم لمخارج الطوارئ مثل ( دواليب / مكاتب / كراسي / طاولات / استنادات / .. وغيرها ) .

### ٤. المسؤوليات :

٤,١ - مالك العملية ( ممثل السلامة )  
٤,٢ - ممثل السلامة : التأكد من وجود مخارج الطوارئ ، وإمكانية استخدامه ، وعدم وجود معوقات أمامه ، وتوفير لافتات إرشادية تدل على المخارج ، والتأكد من معرفة جميع الموظفين بالمخارج .



٥. العملية :

١, ٥ المهام التفصيلية للعملية :

١- يقوم ممثل السلامة بالتأكد من وجود مخرج طوارئ خاص بقسم الرجال ومخرج طوارئ خاص بقسم النساء .

٢ - يقوم ممثل السلامة بالتأكد من إمكانية استخدام مخارج الطوارئ في حال وجود الكوارث – لا قدر الله – بحيث تكون قابلة للفتح من أي شخص كان .

٣- يقوم ممثل السلامة بالتحقق من خلو الممرات المؤدية إلى المخارج من المعوقات .

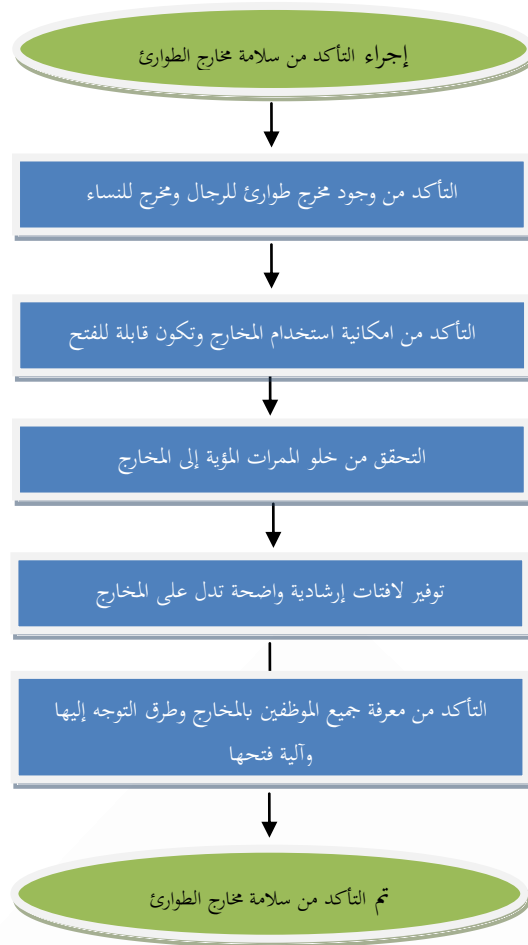
٤ -يقوم ممثل السلامة بتوفير لافتات إرشادية تدل على مخرج الطوارئ في جميع الممرات والتأكد من وضوحها لجميع الموظفين والمستفيدين .

٥ - يقوم ممثل السلامة بالتأكد من معرفة جميع الموظفين بمخارج الطوارئ وطرق التوجه لها وآلية فتحها .

تستغرق هذه العملية مدة ٢٠ يوم عمل .



٥,٢ خريطة تدفق العملية :



٦. الوثائق المتعلقة :

- ٦,١ - دليل الجودة ( الهدا / ١ )  
٦,٢ - المواصفة القياسية ٢٠١٥:٢٠١٥ ISO ٩٠٠١ .  
٦,٣ - المواصفة القياسية ١٨٠٠١ .  
٦,٤ - لائحة مسئوليات المختص بأعمال السلامة والأمن الخاصة بالدفاع المدني

٧. سجلات الجودة:

- النماذج : لا يوجد .



## إجراء توفر طفايات الحريق

### ١. الهدف :

١,١- توفر أدوات الحد من الكوراث الناجمة عن الحرائق بهدف السيطرة على الحرائق في بداية أمرها ما أمكن ذلك .

### ٢. نطاق التطبيق:

٢,١- تسري أحكام هذه اللائحة على :  
جميع طفايات الحريق داخل الجمعية .

### ٣. التعريفات:

٣,١- المعوقات : كل ما من شأن إعاقه حركة سير الموظفين أثناء توجيههم لمخارج الطوارئ مثل ( دواليب / مكاتب / كراسي / طاولات / استنادات / .. وغيرها ) .

### ٤. المسؤوليات :

٤,١- مالك العملية ( ممثل السلامة )  
٤,٢- ممثل السلامة : التأكد من وجود طفايات الحريق ، وامكانية استخدامها ، والتأكد من صلاحيتها ، ونشر ثقافة الاستخدام بين الموظفين ..



٥. العملية :

٥,١ المهام التفصيلية للعملية :

- ١- يقوم ممثل السلامة بالتأكد من وجود طفاية حريق في كل قسم كحد أدنى بشكل ظاهر للجميع .
- ٢ - يقوم ممثل السلامة بالتأكد من إمكانية استخدام الطفايات في حال وجود الكوارث – لا قدر الله – بحيث تكون قريبة من الموظف وسهلة الاستخدام .
- ٣- يقوم ممثل السلامة بالتحقق من تاريخ صلاحية الطفايات وعمل الصيانة الدورية لها .
- ٤ -يقوم ممثل السلامة بنشر ثقافة استخدام الطفاية لجميع الموظفين من خلال دورات تدريبية أو منشورات للاستخدام أو مقاطع توعوية إرشادية بآلية الاستخدام تستغرق هذه العملية مدة ٢٠ يوم عمل .



٥,٢ خريطة تدفق العملية :



٦. الوثائق المتعلقة :

- ٦,١ - دليل الجودة ( الهدا / ١ )  
٦,٢ - المواصفة القياسية ٢٠١٥:٢٠١١ iso ٩٠٠١ .  
٦,٣ - المواصفة القياسية ١٨٠٠١ .  
٦,٤ - لائحة مسئوليات المختص بأعمال السلامة والأمن الخاصة بالدفاع المدني

٧. سجلات الجودة:

- النماذج : لا يوجد .





## إجراء توفر صندوق الإسعافات الأولية

### ١. الهدف :

١,١- توفير صندوق إسعافات أولية في مواقع العمل للتعامل مع الإصابات البسيطة وبصورة سريعة .

### ٢. نطاق التطبيق:

٢,١- تسري أحكام هذه اللائحة على :

جميع صناديق الاسعافات الأولية داخل الجمعية .

### ٣. التعريفات:

٣,١- أهم الأدوات والأدوية : أهم الأدوات والأدوية التي يحتاجها الموظف الشاش الطبي، لقطن الطبي الأشرطة اللاصقة ، لاصق طبي (بلاستر) ، رباط ضاغط، مناديل مبللة بالكحول، ممسحة الأذن ، الترمومتر الطبي ، ملقط صغير ، مقص حاد ، قفازات طبية ، مسكن للصداع ونزلات البرد والكحة، مضاد للإسهال والإمساك ، مضاد للحموضة ، محفز القيء، مرهم لتهدئة الجلد ضد لدغات الحشرات، زجاجة مطهر ، وذلك لتطهير الأدوات المستعملة كالمقص والملقط.

### ٤. المسؤوليات :

٤,١- مالك العملية ( ممثل السلامة )

٤,٢- ممثل السلامة : التأكد من وجود صندوق الاسعافات ، وامكانية استخدامه ، وتوفر الأدوات والأدوية ، التأكد من صلاحية المواد والأدوية في الصندوق ، نشر ثقافة الاستخدام بين الموظفين .



٥. العملية :

١,٥ المهام التفصيلية للعملية :

- ١- يقوم ممثل السلامة بالتأكد من وجود صندوق اسعافات أولية في كل من قسم الرجال وقسم النساء .
- ٢ - يقوم ممثل السلامة بالتأكد من إمكانية استخدام الصندوق بحيث يكون متاح للجميع في مكان بارز ،  
محتوي على أهم الأدوات والأدوية التي يُحتاج إليها في العمل .
- ٣- يقوم ممثل السلامة بالتحقق من تاريخ صلاحية المواد داخل صندوق الاسعافات وعمل التفتيش  
الدوري لها .
- ٤ -يقوم ممثل السلامة بنشر ثقافة استخدام صندوق الاسعافات الطبي من خلال دورات تدريبية أو  
منشورات للاستخدام أو مقاطع توعوية إرشادية بالية الاستخدام .  
تستغرق هذه العملية مدة ٢٠ يوم عمل .



٥,٢ خريطة تدفق العملية :



٦. الوثائق المتعلقة :

- ٦,١ - دليل الجودة ( الهدا / ١ )  
٦,٢ - المواصفة القياسية ٢٠١٥:٢٠١١ ISO ٩٠٠١ .  
٦,٣ - المواصفة القياسية ١٨٠٠١ .  
٦,٤ - لائحة مسئوليات المختص بأعمال السلامة والأمن الخاصة بالدفاع المدني

٧. سجلات الجودة:

- النماذج : لا يوجد .



## إجراء مهام ممثل السلامة عند تلقي الإنذار

### ١. الهدف :

١,١ - حماية العنصر البشري من الإصابات الناجمة عن الحوادث والكوارث وذلك بالتأكد من سلامة الجميع ونقل المصابين لجهات العلاج .

### ٢. نطاق التطبيق:

٢,١ - تسري أحكام هذه اللائحة على :  
جميع أنواع الحوادث التي قد تتعرض لها الجمعية – لا سمح الله - .

### ٣. التعريفات:

٣,١ - الجهات ذات العلاقة : الجهات الحكومية التي تباشر الكوارث والحوادث مثل : الدفاع المدني والهلال الاحمر السعودي وغيرهم .

### ٤. المسؤوليات :

٤,١ - مالك العملية ( ممثل السلامة )  
٤,٢ - ممثل السلامة : تشغيل جهاز الانذار ، التوجه للموقع والتدخل – إن أمكن – غلق محابس الغاز والتيار الكهربائي ، إرشاد الموجودين للمخارج ، المعاونة في تقديم الاسعافات ، استعجال وصول الجهات ذات العلاقة ، رفع التقرير بعد الحادث .

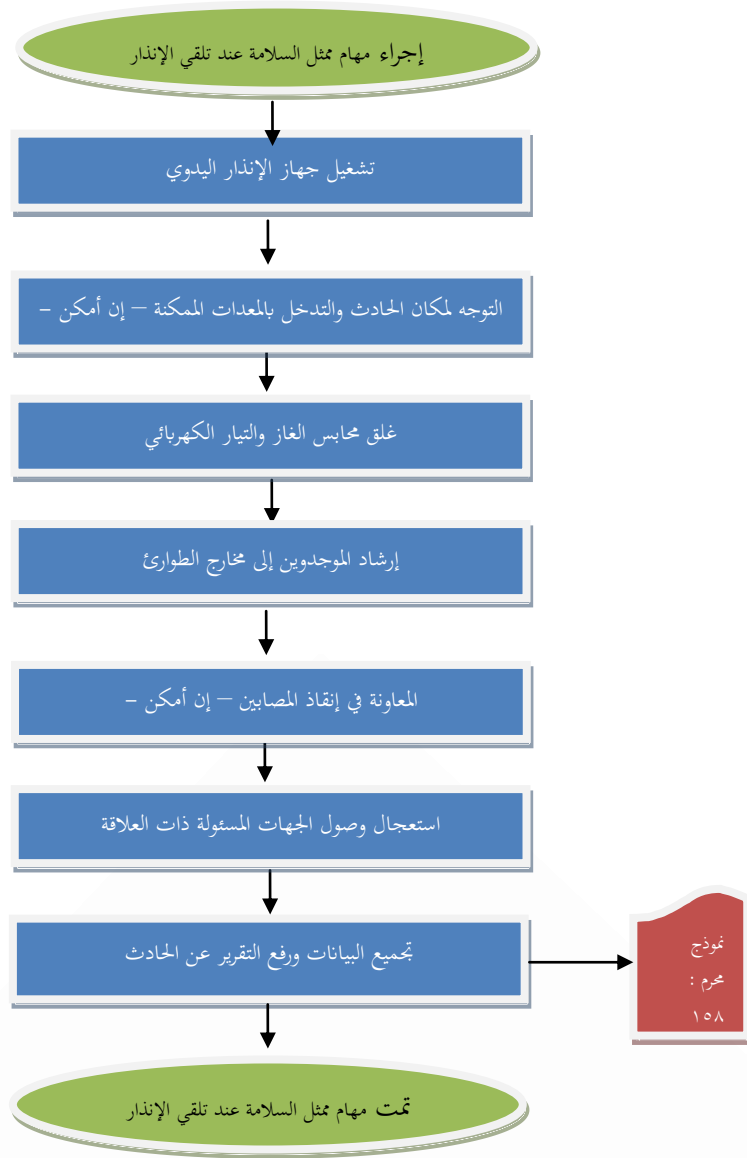


٥. العملية :

١, ٥ المهام التفصيلية للعملية :

- ١- تشغيل جهاز الإنذار اليدوي وإخطار الجهات المسؤولة عن الحادث .
  - ٢- الانتقال فوراً لمكان الحادث ومواجهته بمعدات التدخل المتاحة بالموقع – إن أمكن - كطفايات الحريق اليدوية بالنسبة للحرائق .
  - ٣- التحقق من غلق جميع محابس الغاز وفصل التيار الكهربائي بمكان الحادث.
  - ٤- إرشاد الموظفين والموجودين بالمبنى إلى أقرب المخارج، حتى يتم خروجهم وتجميعهم في المكان المخصص لذلك، مع مراعاة الجنس والظروف الصحية إعطاء أولوية الخروج للنساء والمرضى والأطفال وكبار السن
  - ٥ - المعاونة في إنقاذ المصابين وتقديم الإسعافات الأولية لهم – إن أمكن - وسرعة نقل من تستدعي حالتهم إلى المستشفيات.
  - ٦ - استعجال وصول الجهات المسؤولة ذات العلاقة ، وتحديد المعدات والإمكانات المطلوبة في حالة عدم كفاية الوسائل المتاحة عن مواجهة الحادث.
  - ٧ - تجميع البيانات والمعلومات عن الحادث وإعداد تقرير يعرض على مدير الجمعية ، وفق نموذج تقرير حادث سلامة ( محرم : ١٥٨ ) .
- .تستغرق هذه العملية مدة يوم عمل .

٥,٢ خريطة تدفق العملية :



٦. الوثائق المتعلقة :

- ٦,١ - دليل الجودة ( الهدا / ١ )  
٦,٢ - المواصفة القياسية ٢٠١٥:٢٠١١ iso ٩٠٠١ .  
٦,٣ - المواصفة القياسية ١٨٠٠١ .  
٦,٤ - لائحة مسئوليات المختص بأعمال السلامة والأمن الخاصة بالدفاع المدني

٧. سجلات الجودة:

- النماذج : محرم : ١٥٨ .





الرقم : .....

التاريخ : .....

المرفقات : .....



نموذج محرم : ٩٥

سجل قائمة سجلات الجودة ( للائحة السلامة )

م	اسم السجل	كود السجل	المستول عن الحفظ	مكان الحفظ	فترة الحفظ	آلية التعامل بعد فترة الحفظ
١	نموذج إفادة حالة سلامة	محرم : ١٥٦	ممثل السلامة	محلي	٥ سنوات	اتلاف
٢	نموذج سجل حالات السلامة .	محرم : ١٥٧	ممثل السلامة	محلي	٥ سنوات	اتلاف
٣	نموذج تقرير حادث سلامة	محرم : ١٥٨	ممثل السلامة	محلي	٥ سنوات	ارشيف
٤	نموذج تحديد و تقييم المخاطر	محرم : ١٥٩	ممثل السلامة	محلي	٥ سنوات	ارشيف
٥	دليل إجراءات مخاطر السلامة و الصحة	---	ممثل السلامة	محلي	٥ سنوات	ارشيف