

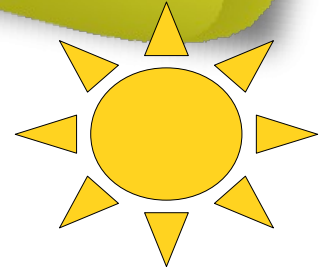


EDITO

La fin de l'année approche. Les documentalistes du réseau se sont mobilisés, comme à leur habitude, pour accompagner les étudiants qui rendent, ou ont rendu leurs productions écrites avec un « ouf » de soulagement.

Notre actualité, pour autant, n'est pas aussi sereine. En effet, après avoir obtenu des accès aux ressources numériques pour les étudiants, les formateurs et les documentalistes, les budgets de cette année n'ont pas permis le renouvellement de ces accès dans leur intégralité. Cette restriction est réellement préjudiciable aux étudiants. Aussi, sachant que les délégués des étudiants de chaque IFSI de la région doivent se rencontrer très prochainement, nous leur demandons de formuler leurs inquiétudes aux instances régionales afin que les accès aux ressources numériques de la BU de Bordeaux soient rétablis dans leur intégralité. Ils seront bien entendu soutenus par le réseau AQuiress dans leurs démarches. Bonne lecture à tous !

Sylvie DUBOURG-POMADE, documentaliste IFSI Marmande



1. Actus pédagogie / formation

Études de médecine : les passerelles ouvertes aux jeunes IDE

Issues de la Grande conférence de santé de février 2016, les passerelles entrantes en études médicales sont désormais accessibles aux jeunes diplômés d'État en soins infirmiers. Et plus généralement aux détenteurs d'un DE d'auxiliaire médical. Lien : [Espace Infirmier, 25 avril 2017](#)

Le réseau documentaire en santé mentale, Ascodocpsy propose des bibliographies mensuelles aux Écoles paramédicales :

- Laïcité à l'hôpital – Avril 2017
- Éthique et déontologie en soins infirmiers – Mars 2017
- Les soignants face au décès – Février 2017
- La relation d'aide dans la pratique soignante – Janvier 2017

Les voir toutes



Arrêté du 18 mars : liste des médicaments à risque au volant

Lien : [Le Généraliste.fr, 23 mars 2017](#)

E-learning : Les soignants bientôt tous concernés, Actusoins

La Lettre d'information sanitaire et sociale de l'EHESP :

Cette lettre mensuelle propose une sélection d'informations issue de l'actualité documentaire dans le secteur sanitaire, social et médico-social.

Lettre n°148 – Avril 2017



Une charte de la dialyse réunit patients, professionnels et établissements autour de 15 engagements : [Hospimédia, Charte](#)

L'Association de Recherche en Soins Infirmiers se dote d'un conseil scientifique : [Site ARSI](#)

RESSOURCES VIDEO :

You 

[Vidéo] - La télémédecine, une aide efficace pour soigner les plaies chroniques, Lien : [Infirmiers.com, 10 avril 2017](#)

[Vidéo] - Des ressources vidéo intéressantes chez nos voisins du CCLIN Sud-Est
[Suivre leur Chaîne Youtube](#)

2. Du côté des Instituts d'Aquitaine



Le programme ERASMUS fête ses 30 ans !

Les étudiants et formateurs de l'IRFSS AQUITAINE participent à cette belle expérience depuis 2012 grâce à de multiples échanges avec plus de 10 universités espagnoles, italiennes, belges, lettones, grecques, portugaises,...



Nos étudiants et formateurs, tous unanimes sur la **formidable expérience humaine** et professionnelle que procure le programme Erasmus+, bénéficient de ces mobilités pour découvrir les systèmes de santé dans différents pays européens, échanger sur leurs pratiques et pour les étudiants effectuer des stages en milieu hospitalier.

Erasmus+ à l'IRFSS Aquitaine, c'est aussi le **partenariat stratégique** mené avec 4 partenaires, espagnol, portugais et français pour développer des outils numériques innovants à destination des étudiants européens en masso-kinésithérapie au travers du programme PETRHA.

Cette collaboration se terminera en septembre 2017 sur une grande manifestation la « **European Petrha Cup** » qui regroupera à Bègles des étudiants en kinésithérapie de toute l'Europe.

Ces étudiants seront les premiers à se confronter à tous les cas cliniques proposés dans le serious game qui sera ensuite diffusé sur toute l'Europe.

Témoignages d'étudiants

Maison de Santé protestante Bordeaux-Bagatelle (MBPB), Talence

Colloque intitulé "Empreintes Américaines à Bordeaux", 1917-2017

Dans le cadre de la commémoration du centenaire de la Grande Guerre, la Fondation Maison de Santé protestante Bordeaux-Bagatelle a organisé un colloque en deux parties :

- le 17 février 2017

- le 18 septembre 2017

au Forum des Arts et de la Culture de Talence de 14H à 18H.

Ce colloque **évoque la présence américaine en territoire girondin** en interrogeant son impact au niveau économique, logistique et dans ses liens avec l'histoire hospitalière, notamment à travers les figures marquantes de Jean Bergonié, Anna Hamilton, Richard Cabot...

En effet, de nombreuses infirmières américaines (les nurses) ont soigné les soldats américains et l'actuel institut de formation Florence Nightingale est depuis 1922 "l'Américain Nurses Memorial" édifié en mémoire des 282 nurses américaines mortes en service commandé.

Ce colloque est conduit par **des chercheurs et des universitaires** :

« Le dispositif logistique et les implantations hospitalières du corps expéditionnaire américain à Bordeaux », par *Bernard Vallier*, ancien professeur des écoles, association Histoire et patrimoine de Bassens.

« L'impact de l'activité américaine sur l'économie bordelaise », par *Hubert Bonin*, professeur émérite d'Histoire économique à Sciencexpo Bordeaux

« Les innovations dans les hôpitaux américains et français à Talence (Richard Cabot) et Bordeaux (Jean Bergonié) » par *Bernard Hoerni*, professeur émérite de cancérologie de l'université Victor-Segalen-Bordeaux 2, ancien directeur de l'Institut Bergonié, centre régional de lutte contre le cancer de Bordeaux et du Sud-Ouest

« Des Gardes Malades du docteur Anna Hamilton à l'American Nurses Memorial », par *Jeannie Puyravaud*, IDE, cadre de santé, ancienne directrice de l'IFSI Florence Nightingale de la Fondation MSPB Bagatelle

« Le Post Traumatic Syndrom Disorder – Des Principes de Thomas W. Salmon à la prise en charge des traumatisés psychiques dans la médecine militaire », par le *Dr Gilles Thomas*, psychiatre, praticien certifié des Hôpitaux des armées, service de psychiatrie, Hôpital d'Instruction des Armées Robert Picqué.

Une exposition, "Le temps ne se voit pas à l'œil nu", mêlant des œuvres d'art contemporaines issues du fond de l'artothèque de Pessac et certaines archives de la MSBP ont accompagné cette proposition, en permettant de renouveler notre rapport à la mémoire. Elle a été visible du 17 février au 2 mars 2017.

2. Du côté des Instituts d'Aquitaine (suite)

Institut de Formation en Soins Infirmiers du CHIC Marmande-Tonneins



Action de santé publique : la prévention du cancer colorectal par les étudiants de 3^{ème} année

Depuis quelques années, l'équipe pédagogique et les étudiants de l'IFSI de Marmande participent à des actions de santé publique concernant la prévention des cancers. Cette année, suite aux enseignements de l'UE 2.9 « Processus tumoraux », nous avons décidé de participer à « Mars bleu », répondant ainsi à une interpellation du centre de dépistage du Lot et Garonne. En effet, le taux de participation de la population locale au dépistage du cancer colorectal est à améliorer. Les formateurs ont donc organisé la réalisation de cette enquête à Marmande et Casteljaloux le 21 mars 2017. Les 44 étudiants de 3^{ème} année de la promotion 2014-2017 vous proposent l'analyse des résultats de leur enquête menée auprès de 517 personnes. Ces résultats corroborent ceux exploités dans le rapport ORS Aquitaine de 2015.

En France, le cancer colorectal est un enjeu de santé publique, puisqu'il est le 3^{ème} cancer le plus fréquent avec une incidence annuelle de 42 152 cas. Il est le 2^{ème} cancer le plus mortel avec 17 722 décès par an. C'est le 2^{ème} cancer le plus répandu chez la femme et le 3^{ème} chez l'homme. Il survient majoritairement après 50 ans avec un pic d'incidence à 75 ans. La détection au stade précoce améliore le pronostic, avec une guérison probante de 90 %.

Depuis le plan cancer 2014-2019 un dépistage organisé a vu le jour, sur le même principe que celui du cancer du sein.

Il consiste à détecter plus précocement ce cancer de façon rapide et simple afin d'optimiser les chances de guérison du patient. Le diagnostic précoce permet alors de mettre en oeuvre des traitements moins lourds et plus efficaces, d'éviter des décès, de gagner des années de vie et de limiter les séquelles.

Nous avons réalisé cette action de prévention primaire auprès du grand public après avoir reçu au préalable les enseignements théoriques sur le cancer colorectal. Cette action a été menée en collaboration avec le Docteur MARC référent au Centre d'Examens Préventifs d'Agen dans le Lot et Garonne et Mme CANCEL infirmière du même centre. Mme MARC est intervenue auprès de nous afin d'apporter des connaissances épidémiologiques et d'expliquer son rôle dans l'action du dépistage du cancer colorectal.

Avec Mme CANCEL, nous avons réalisé des jeux de rôles, afin de nous mettre en situation pour savoir comment aborder la population hors les murs de l'hôpital. Elles nous ont aussi remis des flyers d'informations, édités par l'INCA à remettre au public le jour de l'action.

Le questionnaire

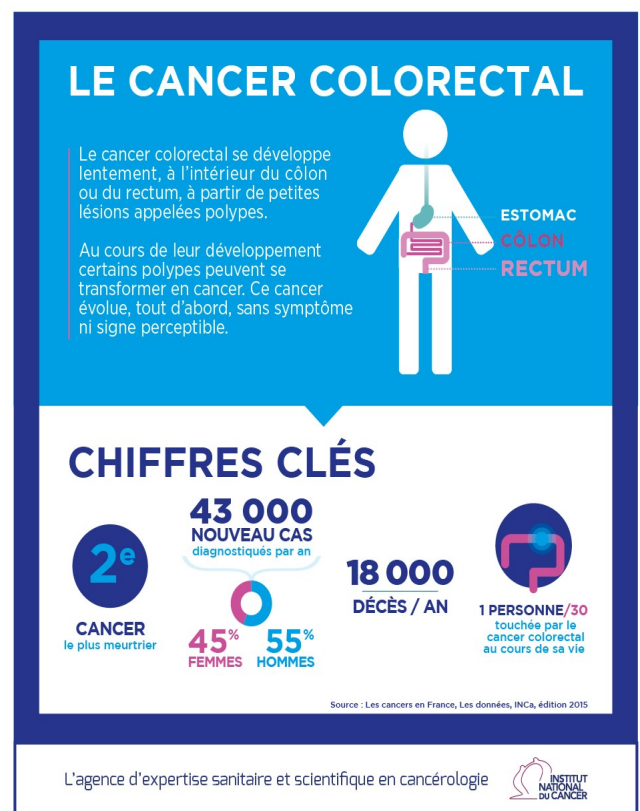
Nous sommes allés à la rencontre du public à l'aide d'un questionnaire comprenant 6 items. Ce questionnaire a été réalisé par Madame Tojagic et Madame Bousquet, cadres formateurs à l'IFSI de Marmande-Tonneins et validé par le Dr MARC. Le questionnaire a été reprographié à l'IFSI.

L'action de santé publique

L'action s'est déroulée sur la journée du 21 mars 2017 de 10h00 à 13h00 et de 14h00 à 18h00 sur différents lieux publics et centres commerciaux de Marmande et Casteljaloux. Les autorisations avaient été demandées en amont aux directeurs des établissements et des mairies des deux villes concernées.

Par binôme, nous sommes allés à la rencontre des passants afin de leur proposer de répondre au questionnaire et de les sensibiliser au dépistage du cancer colorectal.

Par ailleurs, nous leur avons distribué les flyers d'information.



2. Du côté des Instituts d'Aquitaine (suite)

Institut de Formation en Soins Infirmiers du CHIC Marmande-Tonneins

Action de santé publique : la prévention du cancer colorectal par les étudiants de 3ème année (suite)

L'enquête

Nous avons réalisé **517 entretiens** auprès de la population.

Ils ont révélé deux points essentiels : **la méconnaissance de Mars Bleu et le désintérêt pour le cancer colorectal.**

- *Connaissances Mars bleu* : Les résultats des questionnaires révèlent dans un premier temps que moins de 10 % des personnes interrogées connaissent Mars Bleu.

- *Population concernée par le test de dépistage* : 70 % des interviewés connaissent le public ciblé par ce test.

Les 30 % restant pensent que le test concerne soit les hommes, soit les femmes ou qu'il s'effectue à 45 ans.

- *Modalités de réalisation du test* : A propos des modalités de la réalisation du test, 62 % disent les connaître mais parmi eux seulement 75 % ont donné la bonne réponse.

- *Fréquence du dépistage* : 60 % des personnes disent connaître la fréquence du dépistage du cancer colo rectal, mais seulement 80 % parmi elles donnent la réponse exacte.

Parmi les mauvaises réponses, certains pensent qu'il s'effectue tous les 5 ans.

Par ailleurs, 50 % des personnes interrogées ont effectué ce dépistage.

- *Intérêt du dépistage* : 37 % des personnes interrogées considèrent le « dépistage » du cancer comme étant l'intérêt prioritaire de Mars Bleu alors que 22 % pensent que c'est plutôt la « prévention ». Pratiquement 10 % des personnes interrogées ne portent aucun intérêt à ce dépistage.

En conséquence :

Il a donc été nécessaire d'informer ou de rappeler que le cancer colorectal est un cancer silencieux, à évolution lente. En effet, ce dépistage s'effectue tous les 2 ans, ce qui permet de le détecter rapidement, et donc d'apporter une prise en charge efficace.

Dépister rapidement, c'est pouvoir prendre en charge et soigner efficacement, ce qui va permettre d'une part, d'éviter des soins lourds pour le patient et d'autre part, limiter le coût financier.

Cette journée de prévention nous a appris que la population est consciente de l'intérêt du dépistage et de sa précocité. D'une manière générale, concernant l'échange avec le public, les lieux choisis pour la journée de sensibilisation au dépistage ont été déterminant dans la participation de la population. Le site le plus propice au recueil de données fut le CHIC Marmande, sans doute lié au contexte médical.

Dans les supermarchés et commerces, l'accueil a été mitigé. Parfois, nous avons fait face à des réactions de refus immédiat ou bien de désintérêt. Nous avons quelques appréhensions à aller au devant de la population hors les murs de l'hôpital mais la communication n'a malgré tout pas été très difficile.

En revanche, nous avons été très impressionnés de certains propos mettant en lumière une méfiance envers le système de santé en général, les médecins, les laboratoires pharmaceutiques, l'hôpital et le ministre de la santé ce qui semble être un frein important au dépistage.



Du côté des Instituts d'Aquitaine (suite)

IFSI / IFAS de Villeneuve sur Lot

L'IFSI/IFAS de Villeneuve s/ Lot engagé pour la santé des étudiants & élèves

En début d'année 2016, l'ARS a lancé un appel à projets sur « la santé des jeunes en Aquitaine ». Cette demande fait suite aux débats initiés quelques temps auparavant sur le « bien être – mal être des 15-25 ans ». L'Institut de Formations de Villeneuve sur Lot a été retenu avec **son projet nommé « Au-delà de l'institut »**. Cette initiative, menée par Mme Soufflet (Cadre de santé – formatrice) a pour but de permettre aux étudiants en soins infirmiers et aux élèves aides-soignants membres de « l'Association Soleil Blanc » de diminuer leur stress en lien avec la formation en leur proposant des temps d'échanges et de partage autour d'une passion commune. Pour atteindre ce but, deux idées sont nées : « les clubs » et « les soirées à thèmes ».

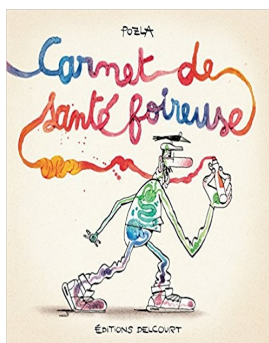
« **Les clubs** » sont proposés par les élèves/étudiants en début d'année sur les thèmes de leurs choix. Depuis 3 ans, les clubs « volley », « randonnée », « ateliers écriture », « danse », « anglais », « jeux de société » ont été initiés. L'IFSI apporte une aide logistique mais les élèves/étudiants restent responsables de ces activités.

Une « **soirée à thème** » est proposée régulièrement pour permettre aux personnes ne pouvant pas s'engager dans du long terme de participer à la vie de l'institut. Depuis 2 ans des projections privées au cinéma l'Utopie de Sainte Livrade, des Laser game, des foots bulle et des séances de sophrologie ont été organisés.

En remportant cet appel à projets, l'institut va bénéficier en 2017 d'un accompagnement de Mme Remodeau (chargée de projet et d'ingénierie en éducation et promotion de la santé à l'IREPS) pour réaliser une enquête sur les besoins des étudiants et élèves. Il bénéficiera également d'un appui financier qui permettra, entre autres, à une équipe composée d'étudiants, d'élèves et formateurs de réaliser des Olympiades pour clôturer l'année universitaire.

Cécile Soufflet, CDS Formatrice IFSI Villeneuve s/ Lot

3. Coup de coeur lecture



Carnet de santé foireuse de Pozla
Édité chez Delcourt, 2015.

Par la bande dessinée, POZLA raconte son vécu de la maladie de Crohn, ses hospitalisations pour chirurgie, son mal-être... Par le dessin, il évoque ses tourments, sa douleur... Il compare le milieu hospitalier à un autre lieu d'enfermement...
Prix spécial du jury d'Angoulême 2016

Conception et création : Aquiress - Tous droits réservés

Directeur de publication : Catherine Chazottes

Conception et mise en page : Odile Laplagne

Comité de rédaction : Sylvie Dubourg-Pomade, Pôle formation-Ades/Ifsi (Marmande) – Odile Laplagne, Institut de formation Charles Perrens (Bordeaux) – Laurence Tovo, IFSI-IFAS Pôle de Santé du Villenevois (Villeneuve) - Laure Videau, Institut de formation (Agen)