

## הוראות הפעלה ושרות לפושר דו בוכנתי

### 1. כללי:

- הפושר מצויד במנוע דיזל, חשוב לטפל במכונה על פי הנהלים.
- שרות לא בזמן או שרות עם חומרים לא על פי ההוראות יגרמו לנזקים ולקיצור חיי המכונה.
- אחריות למכונה מותנית בטיפול על פי הוראות היצרן.
- האחריות לפושר דו בוכנתי: **לשנה** ( 12 חודש ) או **500** ש"ע מה שיסתיים קודם.
- הפושר מצויד במערכת נסיעה הידרוסטטית, לכן צריך בתחילת העבודה לקבוע את מהירות סיבוב המנוע, ולאחר מכן לווסת את מהירות הנסיעה האטה והעצירה באמצעות דוושות הנסיעה, רצוי לעבוד במהירות מנוע בינונית, אשר מבטיחה צריכת דלק מינימלית, ושמירה על המנוע והמערכת ההידראולית.
- לאחר קביעת מהירות המנוע לחיצה על הדוושה הימנית תגרום למכונה לנסוע קדימה, לחיצה על הדוושה השמאלית תגרום למכונה לנסוע אחורה.
- חייבים לדחוף על הדוושות בעדינות, הסיבה לכך שהדוושה היא כמו ידית הילוכים ככל שדוחפים יותר המכונה עולה הילוך, לחיצה חזקה כבר מהתחלה דומה לתחילת נסיעה ברכב בהילוך חמישי, דחיפה הדרגתית בהתאם לתנאי הדרך או העבודה, תשמור על המכונה מבלאי מואץ, אם תוך כדי נסיעה המנוע מתאמץ צריך מיד לשחרר מעט מהלחץ על הדוושה, זה מדמה הורדת הילוך, והמנוע יתגבר על המכשול בקלות רבה.
- האטה או עצירה מוחלטת, מתבצעת על ידי דוושות הנסיעה קדימה ואחורה, כדי להאט משחררים בעדינות את הלחץ על הדוושה, במידה ויש צורך בעצירת חרום, יש לשחרר את הדוושה לחלוטין, הדבר יגרום למכונה לבלום מיד.
- כדי להבטיח שהמכונה חונה ללא תנועה, **יש להוריד את כף הדחיפה לקרקע.**
- חשוב למלא דלק כאשר מפלס הדלק נמוך, ולא לעבוד עם המכונה עד גמר הדלק.
- חייבים להשתמש בדלק נקי, שימוש בדלק מזוהם יגרום לנזקים למנוע.
- הפושר תוכנן לבצע פעולה אחת וזה לקרב מזון, בשום אופן לא לנסוע בפראות ברחבי הרפת במהירויות גבוהות.

### 2. הוראות שימוש בעבודה:

- מהירות הנסיעה המקסימלית 12 קמ"ש.
- הכלי מיועד לאדם אחד בלבד ואין להסיע נוסעים נוספים.
- הכלי מיועד לעבודה בשטח הרפת בלבד.
- חל איסור לנסוע על כביש ציבורי.
- יש לבטח את הכלי בביטוח חובה.

# אראה אפריה

יבנא 15225 ת.ד 528 נ"פ [aerea@aerea.co.il](mailto:aerea@aerea.co.il) 04-6708501:פ 05779700641:פקס

## 3. הוראות הפעלה כלליות:

### 3.1 שמן מנוע:

סוג השמן המומלץ למנוע בתנאי מזג האוויר בארץ:

SAE 15 W 40

איכות השמן- CG-4 / או / CF-4 / או / API-CF או למעלה מכך, איכות השמן חשובה מאד לאורך חיי המנוע!

החלפת שמן צריכה להתבצע כול 150 שעות מנוע!

כמות השמן המרבית 2.8- כמות השמן המינימלית 1.8 ליטר, צריך לשמור לא למלא מעבר 2.8 ליטר או לעבוד עם מנוע שיש בו פחות מ-1.8 ליטר, זה יכול לגרום למנוע נזק משמעותי.

### 3.2 פילטר אוויר:

בגלל תנאי העבודה הקשים, שבו עובד הפושר ברפתות בארץ, המנוע מצויד בפילטר אוויר רטוב: בתחתית הפילטר יש אגן שמן קטן.

בצד אגן השמן יש מדיד שמן, צריך להקפיד למלא שמן מנוע אותו שמן שהשתמשתם בו למלא את המנוע.

חייבים להקפיד למלא שמן עד לסימן על המדיד, ובשום פנים ואופן לא להפעיל את הכלי ללא שמן בפילטר, זה יגרום להרס המנוע.

בדיקת השמן היא מאד פשוטה ומומלץ לבדוק את גובה השמן באגן השמן של הפילטר בכול בוקר, במידה וחסר חייבים למלא שמן לכמות הרצויה, זה מבטיח אורך חיים ארוך יותר למנוע.

### 3.3 דלק:

יש חשיבות מכרעת באיכות ובניקיון הדלק שמשמש לתדלוק המכונה.

חייבים להשתמש בדלק דיזל על פי התקן הישראלי, זאת אומרת דלק ממשאבת דלק תקנית שמצוידת בפילטר של 5 מיקרון.

לפני התדלוק חייבים לנקות ביסודיות את סביבת פיית מילוי הדלק, כדי למנוע מאבק ולכלוך אחר לחדור את מיכל הדלק.

# אראה אפעה

יבנא 15225 ת. 528 נ"פ [aerea@aerea.co.il](mailto:aerea@aerea.co.il) 04-6708501:פ 05779700641:פקס

שימוש בדלק לא על פי התקן, או לא נקי, כמו מילוי דלק ממיכל או ג'ריקן לא נקיים, אלול לגרום נזק משמעותי למערכת הזרקת הדלק של המנוע.

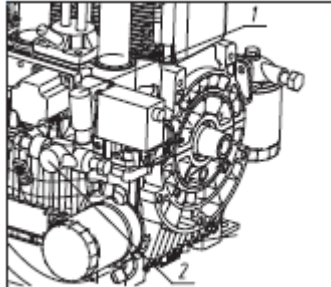


Fig. 8

## 3.4 התנעת המנוע לאחר טיפול בפעם הראשונה:

- לפני התנעה ראשונה, או במקרה שהמנוע נכבה כתוצאה של חוסר דלק. צריך למלא את מערכת הדלק בדלק מחדש, ראה שרטוט 8, בשרטוט מסומנת משאבת הדלק הידנית, בתור מספר 2. וודא שברז הדלק במיכל הדלק פתוח, ושיש מספיק דלק במיכל, לחץ על הכפתור השחור מספר פעמים עד אשר אתה מרגיש התנגדות.

### • התנעת המנוע:

- לא להניע את המנוע בחדר אטום, סכנת הרעלת גזים.
- וודא לפני התנעה, שאין אנשים בקרבת המכונה.
- וודא שכול המכסים של המכונה במקומם.
- וודא שהמכונה אינה במצב נסיעה, בדוק שדוושות הנסיעה במצב סרק.
- בדוק גובה שמן מנוע.
- בדוק גובה שמן בפילטר האוויר.
- לעולם אין להשתמש להתנעת המנוע בכול סוג של ספריי אתר או חומרים דומים, זה יגרום בוודאות נזק בלתי הפיך למנוע, ראה תמונה 10.



Fig.10

- שב על כיסא המפעיל, הכנס את המפתח למקומו, סובב את המפתח ימינה צעד אחד, ראה שמנורות הביקורת נדלקות, סובב את המפתח במצב הקפיצי שלו, ברגע שהמנוע הותנע הרפה מהמפתח.
- בזמן שהמנוע עובד המפתח צריך לחזור למצב עבודה בעצמו.

# אראה אפריה

יבנא 15225 ת. 528 נ"פ [aerea@aerea.co.il](mailto:aerea@aerea.co.il) 04-6708501:פ 05779700641:פ

- במידה והמנוע לא התניעה בפעם הראשונה, צריך לסובב את המפתח שמאלה עד הסוף, ולהתחיל את התהליך שוב מהתחלה.
- בזמן התנעה משך הזמן המרבי שמותר לתת סטרטר הוא 20 שניות, אם המנוע אינו מניע, יש בעיה במנוע, פתרו את הבעיה לפני שאתם מנסים להניע שוב, מתן סטרטר ארוך מעבר ל 20 שניות יגרום לנזק כבד למנוע הסטרטר.
- על מנת למנוע נזקים מיותרים בדקו גובה שמן מנוע ופילטר אוויר כול 8 שעות עבודה.
- כדי לדומם את המנוע, ( מנוע עם דימום חשמלי) סובב את המפתח שמאלה עד הסוף, מנוע עם דימום מכני, משוך את הכפתור עד הסוף והמתן עד אשר המנוע דומם.
- במידה ולא ניתן לבצע דימום באמצעים האלה, ראה תמונה 11 סובב את המנוף מספר 2 עם כיוון השעון עד אשר המנוע כבה, לאחר שהמנוע כבה שחרר את המנוף הוא יחזור למקומו בעצמו.

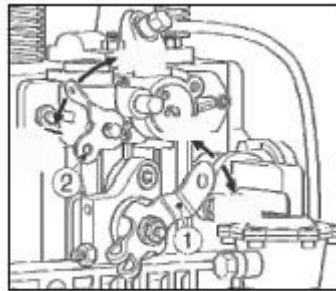


Fig.11

## 4. שירות וטיפול:

- היצרן ממליץ לבצע את הטיפולים בתקופת האחריות ע"י חברת אראה.
- במידה והשרות לא מבוצע ע"י היצרן, הלקוח חייב לעבוד עם חלקים מקוריים ולתעד את הטיפולים.

המנוע חייב להיות מכובה לפני כול טיפול או שירות שיתבצע. צריך לציית לדרישות החוק הבינלאומי כאשר מטפלים בשמנים לאחר שימוש ובפילטרים ישנים, אין לשפוך שמן משומש לקרקע או לביוב אלא אך ורק למיכל שמיועד לכך, כנ"ל הפילטר צריך להיאסף למיכל אשפה שמיועד לכך. הוצא את המפתח מהשקע שלו, וודא שהמכונה במצב סרק, נתק את הקוטב השלילי של המצבר.

בגמר הטיפול או התיקון וודא שכול כלי העבודה נאספו מהמכונה, שכול הכיסויים והמכסים של המכונה הוחזרו למקומם והודקו כפי שצריך.

# אראה אפעה

יבנאל 15225 ת.ד 528 מ"פ [aerea@aerea.co.il](mailto:aerea@aerea.co.il) פ6:6708501-04 פקס:05779700641

## 4.1 טבלת ריכוז ומרווחי טיפולים:

שעות	מרווחי טיפול	טיפולים נדרשים	פיסקה
8-15	כול 8-15 שעות עבודה או לפני יום העבודה	בדיקת גובה שמן מנוע	4.2.1
		בדוק את האזור של מניפולד היניקה	4.2.2
		בדוק את הכניסה של אוויר הקירור	4.2.3
		וודא שכניסת האוויר לפילטר האוויר נקייה מכול לכלוך	
		בדוק גובה שמן בפילטר אוויר אם השמן מזוהם החלף אותו	3.2 4.3.1
150	כול 150- שעות עבודה	פרק את פילטר האוויר ונקה היטב את כול חלקיו נקה את הספוגים של פילטר אוויר מלא שמן חדש באגן השמן שלו	4.3.1
		החלף שמן מנוע	4.3.2
		נקה את מערכת הקירור של המנוע	4.3.4
		בדוק את הידוק הברגים של המנוע	4.3.5
		פרק ונקה את חלקיו של פילטר האוויר והחלף את הספוגים בחדשים החלף שמן	4.4.1
250	כול 250 שעות	פרק את מכסה השסתומים כוון מחדש את מרווחי השסתומים	4.3.3

## 4.2 טיפולים כל 8-15 שעות עבודה:

### 4.2.1 בדיקת מפלס שמן מנוע:

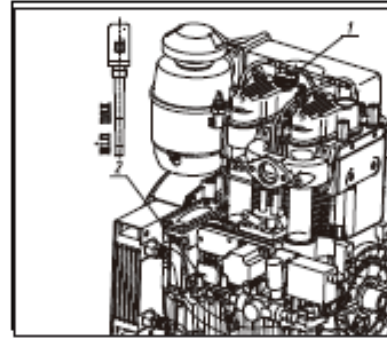


Fig.12

#### תמונה 12

כדי לבדוק את מפלס כהלכה המכונה צריכה לעמוד על שטח מאוזן וישר, כמו כן לצורך הבדיקה חייבים לכבות את המנוע ולהוציא את המפתח מהשקע שלו. נקה ביסודיות את סביבת מד השמן, כדי לדאוג שבזמן הוצאת המד לא ייפול לתוך המנוע לכלוך.

הברג החוצה את מד הדלק, נגב אותו עם פיסת נייר או בד נקי, והברג אותו שוב למקומו עד הסוף.

הברג החוצה את מד הדלק ובדוק ויזואלית את גובה השמן, צריך תמיד לדאוג שכמות השמן במנוע תהיה מרבית, לכם תמיד הוסף שמן עד למידה המרבית גם אם חסר מעט שמן.

כדי להוסיף שמן צריך לנקות מסביב לפקק המילוי, למלא שמן בזהירות ורצוי מאד להשתמש במשפך כדי שלא ישפך שמן על המנוע, ולאחר מכן לסגור את הפקק היטב.

לאחר הוספת השמן בדוק שוב את המפלס כדי לוודא שהוא במפלס הנכון.

החזר את מד הדלק למקומו, להדק טוב עד הסוף, חייבים לנהוג במד השמן בזהירות כדי לא לפגוע בהברגה שלו.

לידיעתך: אם כמות השמן במנוע היא מתחת לסימן התחתון או מעל לסימן העליון, זה יכול לגרום לנזק חמור למנוע.

# אראה אפעה

יבנאל 15225 ת.ד 528 מ"פ [aerea@aerea.co.il](mailto:aerea@aerea.co.il) 04-6708501:פ 05779700641:פקס

## 4.2.2 בדיקת פילטר האוויר

בדוק ויזואלית את פילטר האוויר ובעיקר את כניסת האוויר, אם יש הצטברות של לכלוך מעל לסביר צריך לנקות היטב את הפילטר, התופעה הזו מסמלת מצב שהמכונה עובדת בתנאי אבק ולכלוך גבוהים מהרגיל, לכן יש לשקול קיצור הזמן בין הטיפולים של פילטר האוויר.

זכור פילטר אוויר סתום יוצר בעיה קשה למנוע עד כדי כשל מוחלט של המנוע.

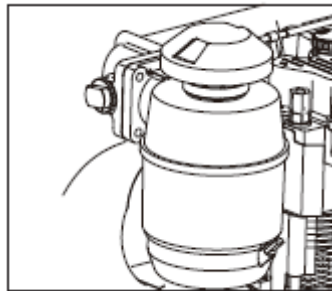


Fig.13

## 4.2.3 בדיקת מערכת קירור המנוע

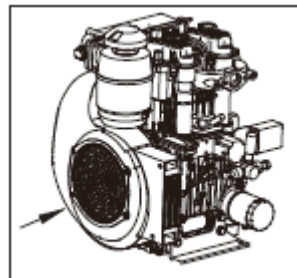


Fig.14

תמונה מספר 14.

צריך לזכור שעבודה עם המכונה בקירוב מזון של הפרות גורם לחומרי המזור כגון קש חציר אבק גרעינים להתעופף באוויר, וחלקו נשאב על ידי מערכת הקירור של המנוע.

סתימת רשת היניקה של המנוע גורמת לפחות אוויר שנכנס אל המנוע ולכן המנוע מתחמם מעבר לטמפרטורת העבודה התקינה שלו, התופעה הזו יכולה להביא לכשל של המנוע.

# אראה אפריה

יבנאל 15225 ת.ד 528 מ"פ [aerea@aerea.co.il](mailto:aerea@aerea.co.il) 04-6708501:פ 05779700641:פקס

לכן חייבים לבדוק כול יום בתחילת העבודה את מצב רשתות ההגנה של מערכת הקירור,

ולנקות אותם באמצעות מברשת או אוויר דחוס, בשום פנים אין לשטוף במים, זה גורם להיווצרות בוץ שלאחר מכן מתייבש ואין אפשרות לנקותו.

במכונות בהם מותקן מד טמפרטורה, ברגע שמנורת התרעת החום דולקת, חייבים לדומם את המנוע מיד.

## 4.3 טיפולים כול 150 שעות עבודה:

### 4.3.1 עבודת תחזוקה על פילטר אוויר עם אגן שמן:

ראה שרטוטים (תמונות) 15 ו-16 כדי להיעזר בעבודה.

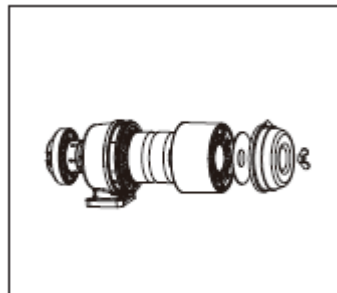


Fig.15

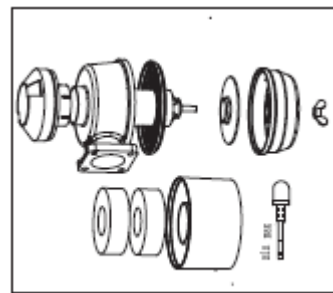


Fig.16

- 4.3.1.1 שחרר את בורג הפרפר שבתחתית אגן השמן, תוך כדי אחיזת אגן שהמן שלא ייפול.
- 4.3.1.2 שפוך את השמן שבאגן השמן אל מיכל צבירה של שמן משומש .
- 4.3.1.3 נקה היטב את אגן השמן מבפנים ומבחוץ, ושטוף אותו עם מעט דלק, נגב וייבש את אגן השמן לפני הרכבה מחדש.
- 4.3.1.4 פרק את מכסה היניקה של הפילטר ונקה אותו.
- 4.3.1.5 כעת בעזרת מברשת נקה את צינור היניקה של הפילטר לכול אורכו ביסודיות.
- 4.3.1.6 בדוק את מצבם של טבעות האטימה, החלף במידה והם פגומים.
- 4.3.1.7 פרק את בית הפילטר העליון מהמנוע, ושטוף היטב עם דלק, יבש ונקה היטב לפני הרכבה מחדש.



# אראה אפריה

יבנאל 15225 ת.ד 528 מ"פ [aerea@aerea.co.il](mailto:aerea@aerea.co.il) 04-6708501:פ6 פקס: 05779700641

4.3.1.8 הוצא את הספוגים שמורכבים על החלק האמצעי של הפילטר, שטוף את החלק עם דלק ואוויר דחוס, יבש אותו כפי שצריך, והרכב עליו קיט ספוגים חדשים.

4.3.1.9 הרכב מחדש את החלקים של הפילטר לפי הסדר הבא:  
א. הברג את החלק העליון של הפילטר למקומו, ודא שהאטם במצב טוב, במידה והוא פגום החלף אותו.

ב. החלק האמצעי עם הספוגים החדשים השחל על הצינור הראשי וודא שגומיות האטימה במקומם כפי שצריך.

ג. מלא את אגן השמן בשמן מנוע חדש עד למפלס המומלץ.

ד. הרכב את אגן השמן עם גומיית האטימה שלו למקומו והדק עם אום הפרפר.

## 4.3.2 החלפת שמן מנוע, ופילטר שמן.

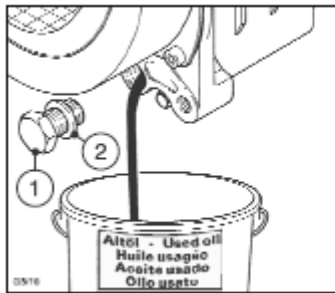


Fig.17

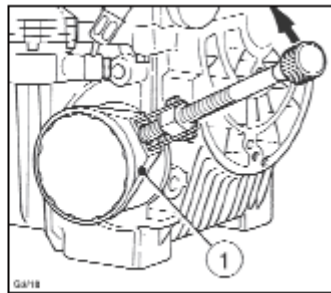


Fig.18

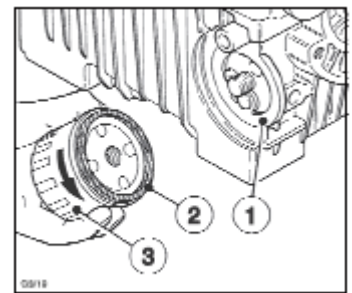


Fig.19

ראו תמונות 17 ו-18-19 להיעזר בעבודה.

הערות בטיחות:

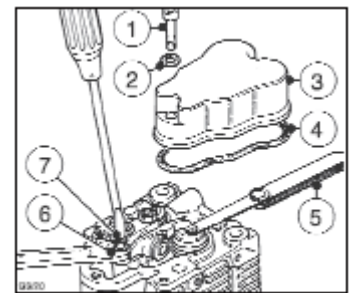
- המנוע חייב להימצא במצב מדומם ומאוזן בזמן החלפת השמן.
- רוקן את שמן המנוע אך ורק כאשר המנוע חם, כדי להבטיח ריקון כול השמן והלכלוך שבו.
- יש לשים לב, השמן חם ויכול לגרום לכוויות.
- חייבים לדאוג שהשמן ירוקן אל תוך כלי קיבול מתאים.
- יש להקפיד לרוקן את השמן המשומש, אל מיכל אגירה שמיועד אך ורק לשמנים משומשים.
- שטוף היטב את סביבת פילטר השמן, כדי למנע חדירת לכלוך למנוע בזמן פירוק הפילטר, והרכבתו מחדש.

# אראה אפעה

יבנאל 15225 ת.ד 528 מ"פ [aerea@aerea.co.il](mailto:aerea@aerea.co.il) 04-6708501:פ6 פקס:05779700641

- 4.3.2.1 הנח את מיכל הקיבול לשמן מתחת לפתח הריקון של שהמן, שנמצא בחלקו התחתון של המנוע.
- 4.3.2.2 פרק באמצעות מפתח אלן 6 מ"מ את פקק הריקון (מספר 1 בשרטוט 17), רצוי לדאוג לשמור שהידיים לא ישטפו בשמן החם, וודא שכול השמן ירוקן כפי שצריך.
- 4.3.2.3 הברג מחדש את פקק הריקון, עם אטם חדש ( מספר 2 בשרטוט 17).
- 4.3.2.4 פרק את פילטר השמן, ( מספר 3 תמונה 19) השתמש בכלי ייעודי לפירוק והרכבת פילטרים.
- 4.3.2.5 זרוק את הפילטר המשומש, למיכל שמיועד לפסולת רעילה.
- 4.3.2.6 נקה היטב את משטח האטימה של הפילטר. ( מספר 1 תמונה 19)
- 4.3.2.7 מרח שמן נקי על פני האטם החדש של הפילטר. ( מספר 2 תמונה 19)
- 4.3.2.8 הברג את הפילטר החדש למקומו, הדק עם הידיים בלבד חזק ככול יכולתך.
- 4.3.2.9 מלא שמן חדש לפי המפרט המופיע בפסקה 4.1.1, 2.8 ליטר בדיוק.
- 4.3.2.10 הרץ את המנוע במהירות סרק למשך 5 דקות, בדוק אם אין נזילות, מהפילטר, ממד הדלק או מפקק הריקון, הדק אם יש צורך.
- 4.3.2.11 דומם את המנוע, חכה 5 דקות, בדוק שוב את מפלס גובה השמן, הוסף שמן במידה וחסר.

## 4.3.3 בדיקה וכיוון מרווח שסתומים:



ראה תמונה מספר 20 לעקוב אחרי תהליך העבודה.

- 4.3.3.1 לפני תחילת העבודה שטוף היטב את המנוע.
- 4.3.3.2 הבדיקה חייבת להיעשות אך ורק כאשר המנוע קר, בין 10 ל 30 מעלות צלסיוס.

# אראה אפעה

יבנאל 15225 ת.ד 528 מ"פ [aerea@aerea.co.il](mailto:aerea@aerea.co.il) f6:04-6708501 פקס:05779700641

- 4.3.3.3 שחרר את הברגים מספר 1.
- 4.3.3.4 הרם את מכסה השסתומים מספר 3 יחד עם האטמים מספר 2 ו-4. אין להשתמש שוב באטמים האלה.

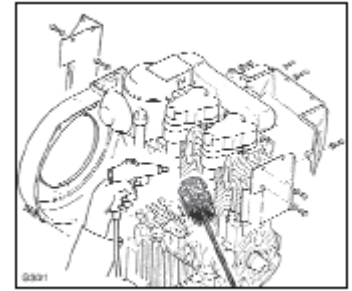
## תהליך הבדיקה והכיוון.

- 1. צילינדר מספר 1 נמצא בצד של גלגל התנופה.
- 2. צילינדר מספר 2 נמצא בצד של ציר ההנעה של המנוע.
- 3. סובב את המנוע ידנית בכיוון העבודה הרגילה שלו, עד אשר השסתומים של צילינדר 2 ימצאו במצב חופף ( שסתום פליטה עדיין לא סגור, שסתום יניקה מתחיל להיפתח)
- 4. סובב את המנוע 180 מעלות בדיקת בכיוון העבודה של המנוע, ובדוק את מרווח הסתומים של צילינדר 1, כוון אם יש צורך ( מרווח 0.1 מ"מ).
- 5. סובב את גל הארכובה 180 מעלות נוספות, בדוק מרווחי שסתומים בצילינדר מספר 2, כוון שסתומים במידה הצורך.

## תהליך כיוון שסתומים:

- 1. מדוד את המרווח עם לוחית בדיקה של 0.10 מ"מ.
- 2. באם יש צורך בכיוון, שחרר אום מספר 6, סובב בורג כיוון מספר 7 למרווח הנכון כאשר לוחית המדידה נמצאת בין הבורג לשסתום, כעת הדק את אום מספר 6 כפי שצריך, כעת צריך להיות אפשרי למשוך את המדיד החוצה עם התנגדות בינונית לתנועה.
- 3. הרכב מחדש את מכסי השסתומים עם אטמים חדשים, הדק את ברגי במכסה בצורה שווה.
- 4. הרץ המנוע כדי לוודא, שהמנוע עובד כפי שצריך, ואין נזילות מהמכסים.

## 4.3.4 ניקוי מערכת קירור האוויר של המנוע:



ראה תמונה מספר 21.

פרק את המכסה השחור שמכסה את הצילינדרים, וגם את המכסה הצדי.

במידה והלכלוך במנוע הוא יבש.

השתמש בפיית אוויר בלחץ גבוהה לנקות את כול הלכלוך שהצטבר על הצילינדרים הכנפיים של גלגל התנופה, ראשי המנוע.

חבר מחדש את כול המכסים למקומם.

**! לידיעתך אוויר דחוס יכול לגרום לפגיעה ממשית בבני אדם ובעלי חיים, תמיד חבוש משקפי מגן לפני העבודה, לעולם לא לכוון את זרם האוויר כלפי אדם או בעל חיים. באם הלכלוך הוא לח, או ספוג בשמן:**

- 4.3.4.1 נתק את המצבר של המכונה על ידי ניתוק הכותב השלילי.
- 4.3.4.2 רסס בסבון אל כול המקומות, במידה ויש שמן רצוי לרסס ממיס שומנים.
- 4.3.4.3 הסר את הלכלוך על ידי גרניק בלחץ גבוהה, עדיף בקיטור.
- 4.3.4.4 חשוב מאד להימנע לפגוע במערכות חשמל עם הגרניק.
- 4.3.4.5 אסור בשום אופן לשטוף את מנוע המכונה במים כאשר המנוע בפעולה.
- 4.3.4.6 רצוי לבדוק את מקור נזילת השמן ולתקנה כדי למנוע כשל חוזר.
- 4.3.4.7 חבר מחדש את כול המכסים למקומם.

לידיעתך אסור בשום פנים ואופן להניע את המנוע ללא המכסים של מערכת הקירור,

# אראה אפסרה

יבנאל 15225 ת.ד. 528 מ"י [aerea@aerea.co.il](mailto:aerea@aerea.co.il) פ6: 04-6708501 פקס: 05779700641

הרץ את המנוע מיד לאחר הרכבת המכסים, ותן למנוע לעבוד מספר דקות חום המנוע ייבש את המים שהצטברו על חלקי המנוע וימנע מהצטברות חולדה.

## 4.3.5 הידוק ברגים במנוע

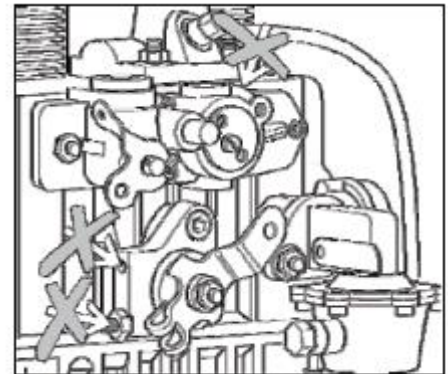


Fig.22

## 5.3.5. Check threaded connections

Check the condition and tightness of all threaded connections, pipes and lines, hose clips and other fastenings on the engine or its mountings which can be reached during maintenance work. **Do not tighten the cylinder head bolts.**

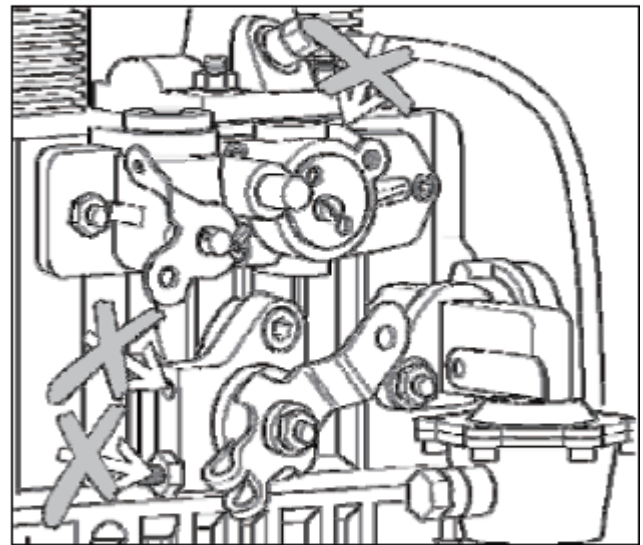


Fig.22



The adjusting screws at the engine governor and on the injection system

are sealed with lacquer or with lead and are not to be tightened or adjusted

## 4.4 טיפול לאחר 300 שעות עבודה:

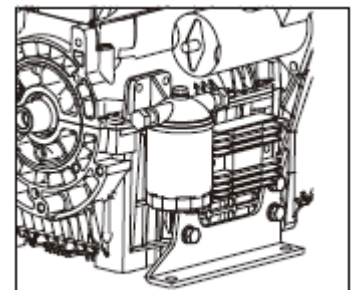


Fig.23

תמונה מספר 23

### 4.4.1 החלפת פילטר דלק.

טופס מס. 3/08  
מהדורה 02 21.6.18  
עמוד 14 מתוך 4

# אראה אפּרֵא

יבנאל 15225 ת.ד 528 מ"פ [aerea@aerea.co.il](mailto:aerea@aerea.co.il) פ6: 04-6708501 פקס: 05779700641

החלפת פילטר דלק תלויה באיכות ובניקיון הדלק שבשימוש .

מומלץ להחליף פילטר דלק כול טיפול שני של 150 שעות- וכול 300 שעות עבודה.

במידה והפילטר נסתם לפני הזמן, זה אומר שהדלק שבשימוש אינו נקי, במקרה כזה צריך להחליף את הפילטר כול 150 שעות.

! בזמן הטיפול בהחלפת פילטר דלק, צריך להישמר לא לעשן או להיות חשוף לאש גלויה, דבר שיכול לגרום לשריפת המכונה, ולפגיעה בגוף.

חשוב לנקות היטב את סביבת הפילטר לפני הטיפול.

- 4.4.1.1 סגור את ברז הדלק.
- 4.4.1.2 השתמש במפתח מתאים סובב את הפילטר ופרק אותו מהתושבת של הפילטר.
- 4.4.1.3 הרכב פילטר חדש עם גומייה חדשה שמן את הגומייה בשמן לפני ההרכבה, הדק את הפילטר החדש בהדוק ידני בלבד.
- 4.4.1.4 פתח את ברז הדלק, שחרר את נשם הדלק מעט, ברגע שיוצר דלק סגור אותו מיד.
- 4.4.1.5 הרץ המנוע מעט וודא אין נזילות במערכת הדלק, במידה ויש תקן את הנזילות.